



## *Educatie en jongeren bereiken*

*Het betrekken van jongeren en onderwijs  
bij uw historische vereniging*

## Inhoud van deze module

1. Erfgoededucatie: waarom, hoe & wat 5
2. Basisprincipes van educatie 6
  - Sterke erfgoededucatie 6
  - Gouden regels 6
3. Binnen het onderwijs 8
  - Aansluiten bij curriculum 8
  - Contact met scholen 8
4. Competenties van begeleiders 11
  - Gastvrijheid 11
  - Didactisch en pedagogisch handelen 12
5. Tot slot 13



## QR-Code

Wanneer u in dit handboek een zogenaamde **QR-code** tegenkomt, is er meer informatie over het onderwerp beschikbaar op onze website. Door de code eenvoudigweg met uw smartphone te scannen, kunt u via de dan getoonde link deze informatie lezen of bekijken.

**Geen smartphone?** Gebruik dan de korte URL die gemeld wordt bijvoorbeeld in dit geval:  
<http://bit.ly/hhv-handboek>



## Colofon

Mogelijk gemaakt door:  
Provincie Gelderland

© 2019 Erfgoed Gelderland

Advies: Lian van der Zon

Tekst: Jolijn Rietbergen

Eindredactie: Darinka Thijs en  
Ben Bregman

Realisatie: ToonWorkz.nl

Animaties & Films: FilmWorkz.nl



## Inleiding

De onderwerpen waarmee historische verenigingen zich bezighouden, kunnen – behalve voor de eigen leden – ook andere doelgroepen aanspreken. Door middel van educatie en presentatie van uw verhalen en collecties, betreft u deze doelgroepen bij de vereniging. Educatie omvat meer dan alleen het onderwijs. In feite zijn alle lezingen, tentoonstellingen en zelfs uw website een onderdeel van educatie. Meer informatie over die activiteiten vindt u in de module ‘Projecten en Aanpak’. In deze module bekijken we waarom educatie iets voor uw vereniging is (of niet), hoe u erfgoededucatie aanpakt en wat u daarvoor nodig hebt. We besteden zowel aandacht aan educatie binnen het onderwijs als daarbuiten.

### Waarom?

Educatie kan een rol spelen in de doelstelling van uw vereniging. Zie daarvoor de module ‘Een pas op de plaats’. Wilt u bijvoorbeeld meer doelgroepen aanspreken dan alleen uw eigen leden? Wilt u graag samenwerken met andere partijen? Zou u graag uw kennis en kunde delen met jongere generaties? Of wilt u een rijke leeromgeving creëren voor mensen in de streek?

### Als u wilt samenwerken,

kunt u de drijfveren van potentiële partners in kaart brengen. Waar heeft een school, gezin of persoon behoefte aan? Wat maakt het aantrekkelijk voor hen om tijd en energie te steken in uw historische vereniging? Door hierover als vereniging kritisch na te denken, verplaatst u zich in de ander en kunt u beter aansluiten bij elkaars wensen.

### Hoe?

Het kost tijd en energie om educatie een betekenisvolle plek te geven in uw organisatie. Goede erfgoededucatie is niet iets wat u ‘er even bij doet’, het is een doordachte uitwisseling van kennis, vaardigheden en houding met uw publiek.

Om te starten met (erfgoed)educatie, moet uw vereniging aan een aantal randvoorwaarden voldoen.

## Dit heeft u nodig:



- **enthousiaste leden** om lesmateriaal te ontwikkelen en/of uit te voeren bijvoorbeeld oud-docenten of gastvrije begeleiders



- **materiaal** en/of een locatie dat voor educatieve doeleinden gebruikt mag worden bijvoorbeeld (een replica van) een archiefstuk, koffiemolen of monument immaterieel erfgoed kan ook, zorg dan voor gerelateerde tastbare objecten



- **voor schoolbezoeken:** contact met een 'verbinder' tussen culturele instellingen en scholen in uw omgeving bijvoorbeeld 'Cultuur en School Nijmegen', 'Cultuurplein Noord-Oost-Veluwe' etc.

wisselen met doelgroepen buiten uw leden. Sommige collecties lenen zich beter voor de ene doelgroep dan voor de andere. Houdt uw vereniging zich vooral bezig met de Wereldoorlogen? Dan past een doelgroep vanaf tien jaar daar het beste bij. Wilt u educatie voor bepaalde ambachten ontwikkelen, dan kan dat al voor de leeftijd vanaf vier jaar interessant zijn. Afhankelijk van uw beoogde doelgroep passen bepaalde activiteiten en vormen van communicatie daar wel of niet bij. Lees hierover meer in hoofdstuk twee en drie.

**Als u met name** voor scholen materiaal wil ontwikkelen, neem dan alvast een kijkje op [www.reizenindetijd.nl](http://www.reizenindetijd.nl). Hier staan ter inspiratie verschillende soorten bezoeken op voor het primair onderwijs. U kunt zoeken op thema, tijdvak, onderwerp en instelling. Bekijk ook

## Wel/niet digitaal?

Soms lijken digitale middelen de heilige graal: 'als er maar een app is'. Dat werkt niet zo in de praktijk. Een goede app kan een extra laag zijn in de beleving van erfgoed. Een slechte app werkt dat alleen maar tegen en wekt frustratie. Vaak zijn de kosten voor een app een veelvoud van de analoge versie en levert het nauwelijks meerwaarde op voor de bezoeker. Bedenk eerst wat uw doel is en kijk daarna welk middel daar het beste bij past. Het kan zijn dat dit een digitale toepassing is, maar misschien dient een analoge versie hetzelfde doel wel net zo goed – of beter.

4

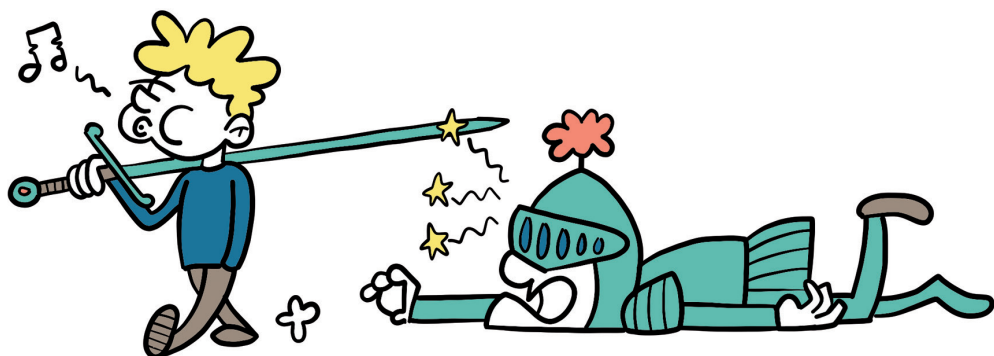
**Educatief lesmateriaal** ontwikkelen kost geld, maar dat hoeft niet veel te zijn. Voor het verzamelen van een educatieve collectie zou u bijvoorbeeld kunnen kijken naar:

- (eigen) afgestoten collecties
- archeologisch materiaal zonder precieze vindplaats
- één van de vele koffiemolens uit uw collectie
- kopie van een archiefstuk.
- Voor extra materiaal zou u een kringloopwinkel kunnen benaderen.

Daarnaast kunt u voor financiële ondersteuning wellicht aansluiten bij bestaande subsidieaanvragen (zoals de erfgoededucatieregeling van het Fonds voor Cultuurparticipatie). Meer informatie hierover vindt u in de module 'Gemeenschap, vrijwilligerswerving en subsidies'.

## Wat?

Als u uw visie heeft bepaald en een enthousiaste educatiewerkgroep heeft samengesteld, kunt u nader gaan kijken welke inhoud u wilt uit-



eens wat soortgelijke organisaties voor een bezoeken aanbieden. Hoofdstuk drie gaat verder in op de ontwikkeling van lesmateriaal voor het onderwijs. Eventueel kan Erfgoed Gelderland of een lokale verbinder u helpen bij het aansluiten van uw collectie bij het curriculum van de scholen.



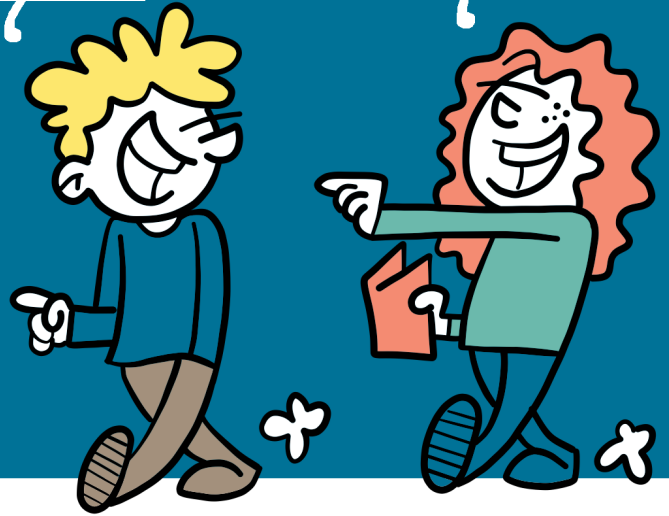
Erfgoed  
Gelderland

samen  
verleden toekomst  
geven

# Karel!

Moet je eens  
kijken wat een  
lelijkerd!

Dat lijkt  
jouw opa  
wel!



## Hoofdstuk 2:

# Basisprincipes van educatie

5

Erfgoed gaat over materiele en immateriële sporen uit het verleden die mensen de moeite waard vinden en waar zij betekenis aan geven. Wie die waarde daaraan geeft, is steeds anders. En daarmee verandert erfgoed dus evenzo, het is een dynamisch gegeven. Welk verleden bepaalt ons heden, hoe doet het dat, en wat vinden wij daarvan? Wat doen wij met ons verleden? Wat kunnen en willen we er nog mee?

**Erfgoededucatie** laat mensen ervaren dat hun eigen omgeving waardevol is en dat die met hen verbonden is. De grootte van de omgeving verschilt per persoon. Voor een kind van vier jaar kan dat de eigen straat en het eigen gezin zijn. Voor een volwassene is die wereld vaak veel groter. Om de eigen omgeving zo betekenisvol mogelijk te laten zijn, gaan we binnen erfgoededucatie uit van enkele basisprincipes.

Riep  
iemand  
mij?



TIP!

Meer informatie

Bekijk de animatie.  
<https://bit.ly/hhv-filmpjes>



## Gouden Regels

Met deze regels (opgesteld door Erfgoed Brabant) heeft u handvatten om met didactisch sterke educatie aan de slag te gaan:

### 1. zorg voor een zinnvolle beleving

Om voor een doelgroep relevant te zijn als vereniging, helpt het om erfgoed letterlijk tastbaar te maken voor deelnemers (leerlingen en bezoekers). We noemen dat de 'erfgoedconfrontatie' of 'historische sensatie'. U heeft als vereniging het origineel in handen, en die authenticiteit spreekt alle leeftijden aan. Als een bezoekers naar u komt om de erfgoedplek te bezoeken, onderneem dan zoveel mogelijk activiteiten die alleen op die erfgoedplek kunnen. Bouw uw verhaal rondom het origineel, niet rondom een afbeelding.

6

**Daarnaast** krijgt een bezoek meer betekenis door context te geven rondom een voorwerp of locatie, en deze in verband te brengen met wat leerlingen of bezoekers al weten. Dit kan bijvoorbeeld door het activeren van voorkennis: wat weten de deelnemers al van dit onderwerp? Deze vraag kunt u zowel stellen bij het ontwikkelen van het materiaal als bij het ontvangen van een groep. Bedenk vervolgens hoe u met uw verhaal hierbij kan aansluiten.

**Bovendien draagt u**, als u in uw educatief programma verschillende competenties van de deelnemers aanspreekt, bij aan een completer en betekenisvoller beeld voor hen. Dit kan bijvoorbeeld door een combinatie van een gesprek, het zelf te ervaren, uitleg, erfgoed te onderzoeken en door samen verschillende betekenissen te ontdekken van erfgoed. Zo komt uw boodschap op verschillende manieren binnen en blijft het beter hangen.

### • kent een introductie, kern en afsluiting

Of het nu een rondleiding voor senioren of een kijk-les voor kleuters is: iedere les bestaat uit een inleiding, midden en einde. Bij voorkeur is de verdeling in minuten 15-60-15 (bij een bezoek van 90 minuten). Bij een begeleid bezoek van een uur is de verdeling 10-40-10. Het einde, waarin vaak de reflectie plaatsvindt, is daarbij cruciaal – neem hier dus de tijd voor.

### • is samenhangend in onderwerp

Een rode draad in een bezoekles of rondleiding maakt het voor uw publiek beter te volgen. Daarvoor moet u als historische vereniging keuzes maken. U kunt misschien in één bezoekles of één rondleiding niet alles kwijt wat u zou willen. Houd het voor deelnemers (bezoekers binnen en buiten schoolverband) helder door bij één onderwerp te blijven, bijvoorbeeld 'beroepen' of 'industrialisatie'. Dit kan ook betekenen dat u maar in een deel van het gebouw de les geeft en de andere ruimtes voor een volgende les bewaard.

### • gaat uit van een geheel van kennis, vaardigheden en attitude

Kennis gaat met name over het overdragen van bepaalde informatie, in educatie soms 'hoofd' genoemd. Vaardigheden (ofwel 'handen') zijn bijvoorbeeld onderzoeken, verbanden leggen of samenwerken. Attitude, ofwel 'hart' of houding, doet onder andere een beroep op het voorzichtig omgaan met erfgoed. Door een combinatie te maken van deze drie, spreekt u de deelnemers op al hun facetten (hoofd, hart en handen) aan.

### • past bij de ontwikkeling en belevingswereld van de doelgroep

Niet iedere doelgroep kan hetzelfde of vindt hetzelfde interessant. Uiteraard zijn er binnen groepen nog veel verschillen. Bevraag uw beoogde doelgroep hierover en denk na over wat u kunt verwachten van uw publiek, zowel in kennis, vaardigheden als attitude. Laat scholieren bijvoorbeeld zelf ontdekken door ze opdrachten uit te laten voeren.

### • sluit in het onderwijs aan bij het curriculum van de school (zie hoofdstuk 3)

Door aan te sluiten bij meerdere kerndoelen wordt het bezoek betekenisvol voor leerlingen en daarmee aantrekkelijker voor een school om samen te werken met uw vereniging.

### • creëert betrokkenheid van leerlingen, gezinnen, personen

Bedenk waar je de betrokkenheid van deelnemers aan kunt herkennen. Is dat enthousiasme? Focus? Het stellen van vragen? Door uw deelnemers goed te observeren, kunt u zien waar betrokkenheid tot uitdrukking komt. Pas voor leerlingen bijvoorbeeld principes toe uit (video)spelletjes, zoals tijdsdruk, beloning en samenwerken.



## 2. zet aan tot historisch redeneren

Onder historisch redeneren vallen vaardigheden als verbanden leggen, contextualiseren, argumenteren, vragen stellen en inzicht verwerven in causaliteit. Al deze vaardigheden hangen samen met het ontdekken van (erfgoed)bronnen. Door met authentiek materiaal te werken, daagt u deelnemers uit om op onderzoek uit gaan. Misschien heeft uw vereniging al veel ontdekt over een locatie of periode. U zou bijvoorbeeld met deelnemers samen (gedeeltes van) een onderzoek kunnen oppakken.

## 3. goed (laten) leren kijken

Dit klinkt wellicht als een open deur, toch is 'goed kijken' niet vanzelfsprekend. Door goed te kijken naar een plek of voorwerp kunnen deelnemers al veel zelf ontdekken. U zou hier met deelnemers bijvoorbeeld gebruik kunnen maken van de 'geografische vierlag', een methode uit het aardrijkskunde-onderwijs.

## 4. onder woorden (laten) brengen

Uw vereniging heeft ontzettend veel kennis en kunde in huis. Andere doelgroepen hebben tevens veel kennis en kunde, wellicht op een ander gebied. Door mensen zelf te laten onderzoeken en hun bevinden te laten vertellen, blijft de opgedane kennis vaak beter hangen. Daarbij werkt u bovendien nog aan het vergroten van de woordenschat, zeker bij leerlingen.

## 5. heb het lef!

Door een verbinding aan te gaan met verschillende (erfgoed)partners, kan uw vereniging steviger komen te staan in de samenleving. Een erfgoedpartner kan een school zijn of een kinderopvang, muziekvereniging, ouderenbond etc. Het is belangrijk om goed na te denken over welke keuzes uw vereniging maakt, bijvoorbeeld over educatie. Soms is het een kwestie van uitproberen en

aanpassen. Het kan best spannend zijn om met educatie te starten, of om een nieuwe vorm van educatie uit te proberen. Het kan zijn dat uw beoogde doel niet goed naar voren komt. Probeer te leren van zaken die u liever anders ziet en bespreek dit open en opbouwend met elkaar. Op die manier durft u uw eigen vereniging uit te dagen om nog betere educatie te geven.



### Meer informatie

TIP! Bekijk de verdiepingpagina voor meer handvatten.  
<https://bit.ly/hvv-verdieping-educatie>



# De Geografische Vierlag:

## Waarnemen

Wat zie je? Wat neem je waar? Waar zie je dat? Hoe ziet het eruit? Welke kleur heeft het? Hoe ruikt het? Welke kenmerken ontdek je? Van welk materiaal is het? Hoeveel weegt het ongeveer?

## Verklaren

Waarom is het daar? Waarom ziet het er daar zo uit? Wat wordt hierdoor beïnvloed? Hoe komt het daar? Wat is de functie? Waar is het voor bedoeld? Hoe werkt het? Wat kun je er nog meer mee? Hoe oud is het?

## Herkennen

Waar heb je dat eerder gezien? Zie je dat weleens ergens anders? Hoe ziet het er daar uit? Lijkt het nog op andere dingen die je eerder hebt gezien? Waar lijkt het op dat we nu nog steeds gebruiken?

## Waarderen

Wat betekent dat voor jou? Wat betekent dat voor die mensen? Kan het ook anders? Denk je er nog zo over? Wat is er opvallend aan? Zou je het in huis willen?



Tijdvak 2:  
Tijd van  
Grieken &  
Romeinen



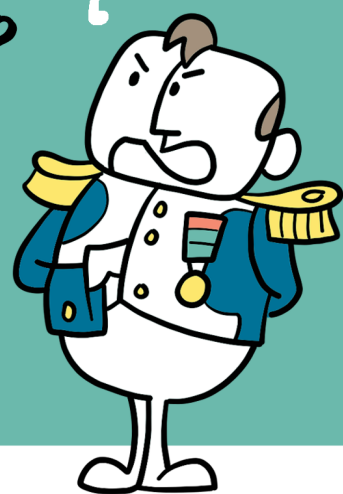
Tijdvak 5:  
Tijd van  
ontdekkers en  
hervormers



Tijdvak 6:  
Tijd van  
regenten  
en vorsten



Tijdvak 7:  
Tijd van pruiken  
en revoluties



**Zeg!** Blijf eens in  
je eigen tijdvak

## Hoofdstuk 3: binnen het onderwijs

8

Cultuuronderwijs geeft leerlingen handvatten om de betekenis van kunst en cultureel erfgoed te ontdekken, te ervaren en om er waarde aan de hechten. Als u dat samen met leerkrachten en docenten kunt bewerkstelligen, geeft u leerlingen handvatten om zelf betekenis te geven aan hun omgeving. Die omgeving wordt steeds groter naarmate leerlingen ouder worden.

**Voor het docenten** in het onderwijs is cultuureducatie een klein gedeelte van hun werk en curriculum. Erfgoededucatie is daar een nog kleiner stukje in. De gemiddelde leerkracht heeft erfgoed(educatie) niet goed op het netvlies staan. Mede daardoor is het belangrijk om op meerdere vakgebieden aan te sluiten, op die manier wint uw lesmateriaal aan relevantie.

**Het begrip educatie** wordt binnen de museumwereld en in het onderwijs verschillend gebruikt.

Binnen de museumwereld wordt educatie zowel in een onderwijssetting als buiten het onderwijs gebruikt om publieksbegeleiding mee aan te geven. Het is van belang om een onderscheid te maken tussen wat u als erfgoedaanbieder doet voor scholen en voor gezinnen. Bij scholen vindt de bezoeker plaats binnen onderwijstijd, waarbij het dus valt binnen de leer- en kerndoelen. Een activiteit voor gezinnen met kinderen gaat vooral om het samen leuk hebben. Idealiter is een leerervaring zinvol: leuk en leerzaam.

### Mogelijk passende kerndoelen:

- 4: De leerlingen leren informatie achterhalen in informatieve en instructieve teksten, waaronder schema's, tabellen en digitale bronnen.
- 33: De leerlingen leren meten en leren te rekenen met eenheden en maten, zoals bij tijd, geld, lengte, omtrek, oppervlakte, inhoud, gewicht, snelheid en temperatuur.
- 48: De leerlingen leren over de maatregelen die in Nederland genomen worden/ werden om bewoning van door water bedreigde gebieden mogelijk te maken.
- 51: De leerlingen leren gebruik te maken van eenvoudige historische bronnen en ze leren aanduidingen van tijd en tijdsindeling te hanteren.
- 52: De leerlingen leren over kenmerkende aspecten van de volgende tijdvakken: jagers en boeren; Grieken en Romeinen; monniken en ridders; steden en staten; ontdekkers en hervormers; regenten en vorsten; pruiken en revoluties; burgers en stoommachines; wereldoorlogen en holocaust; televisie en computer.

### Aansluiten bij curriculum

In Nederland zijn scholen vrij om hun onderwijs in te richten zoals het hen goeddunkt. Wel zijn ze verplicht om aan de kerndoelen te voldoen. Voor het primair onderwijs en de onderbouw van het voortgezet onderwijs



Erfgoed  
Gelderland

samen  
verleden toekomst  
geven



zijn deze doelen ontwikkeld. Ze zijn opgesteld in opdracht van het Ministerie van Onderwijs, Cultuur en Wetenschap (OCW) en gaan over alle vakgebieden. Erfgoededucatie sluit direct aan op kerndoel 56: "De leerlingen verwerven enige kennis over en krijgen waardering voor aspecten van cultureel erfgoed." In het kader staan andere kerndoelen waar u eventueel bij aan zou kunnen sluiten.

**Erfgoed is zowel** in het primair als voorgezet onderwijs geen apart vak, het valt in het kunstzinnige domein. Dat is zowel positief als negatief: doordat het geen duidelijke eigen plek kent, is het soms lastig aandacht vragen voor erfgoed. Tegelijkertijd heeft erfgoededucatie bij uitstek de potentie om diverse vakken samen te brengen, bijvoorbeeld in thematisch onderwijs. Thematisch onderwijs gaat uit van een overkoepelend onderwerp, waarbij meerdere vakken aan bod komen. Voorbeelden hiervan zijn 'feest' en 'vervoer'. Vakgericht onderwijs behandelt onderwerpen per vak, zoals aardrijkskunde en geschiedenis. Erfgoed kan (behalve bij geschiedenis) aansluiten bij wereldoriëntatie, burgerschap, kunst, Nederlands en zelfs wiskunde. Als een leerkracht met groep een en twee voorwerpen verzamelt en sorteert (bijvoorbeeld op vorm), zijn de leerlingen bijvoorbeeld al met de voorbereiding op rekenen bezig.

### Voortgezet onderwijs

Erfgoededucatie wordt op dit moment vooral structureel gestimu-

leerd in het primair onderwijs, zowel financieel als inhoudelijk. Erfgoed is gemakkelijker te integreren in het basisonderwijs dan het voorgezet onderwijs, omdat docenten in het voortgezet onderwijs vaak afhankelijk zijn van projectweken waarin zij iets met de leerlingen kunnen ondernemen buiten de school. Als dat niet lukt, moet er veel onderhandeld worden met de collega's binnen een school om zo toch voldoende tijd te hebben voor een activiteit. Daarnaast gaan middelbare scholen weinig naar lokale instellingen. Ze gaan vaker naar grotere plekken zoals het Rijksmuseum of maken een stedenreis. Dat wil niet zeggen dat erfgoed niet zou passen in het voortgezet onderwijs, het vraagt om een andere aanpak. Daarnaast is de basisschoolleerkracht een generalist die van een erfgoedaanbieder graag een bezoekles op maat krijgt aangeboden omdat hem of haar de inhoudelijke kennis ontbreekt. In het voorgezet onderwijs is de docent een specialist in zijn of haar vakgebied en wil graag bij een museumbezoek meer zelf kunnen sturen op de museumles.

**Voor de bovenbouw** van het voortgezet onderwijs zijn eindtermen ontwikkeld, ook in opdracht van het Ministerie van OCW. Hier heeft erfgoed geen expliciete plaats, al kan het als culturele activiteit worden opgenomen binnen het vak Culturele en Kunstzinnige Vorming (CKV). Net als hierboven beschreven, geldt voor de bovenbouw dat

## Meer tips voor samenwerken met het onderwijs:



### Deel binnen uw vereniging

uw succeservaringen van educatieve projecten. Wat maakt dit moment tot een succes? Hoe kunt u dit uitbouwen naar andere activiteiten?



### Bekijk in welke periode

in het jaar uw vereniging relevant is voor het onderwijs. Dat is afhankelijk van bijvoorbeeld jouw collecties, verhalen en focuspunten. Denk bijvoorbeeld aan 'feesten' in december, 'Tweede Wereldoorlog' rond de bevrijdingsperiodes.



### Laat het onderwijs zien

hoe uw educatief aanbod of collectie concreet aansluit op het curriculum. De thema's van de website Reizen in de Tijd kunnen daarbij helpen.



### Houd rekening

met de capaciteit van uw vereniging: hoeveel scholieren kan u tegelijkertijd ontvangen? Denk hierbij aan de ruimte en het aantal begeleiders.

de kracht van erfgoed schuilt in het verbinden van de verschillende disciplines. Afhankelijk van de inhoud van uw vereniging, zou u kunnen aansluiten bij geschiedenis-, aardrijkskunde- en kunstlessen, maatschappijleer en/of Nederlands. Erfgoed is zo uiteenlopend, er is vaak een onderwerp binnen de school dat past bij de erfgoedinstelling en andersom.

### Reizen in de Tijd:

**Reizen in de Tijd** (RidT) is een verbindend platform voor het basisonderwijs en erfgoedinstellingen, mede ontwikkeld door Erfgoed Gelderland. De leerlijn brengt, in de vorm van een website met (bezoek)lessen, cultuuraanbieders en scholen samen. RidT is ontstaan uit de vraag van het onderwijs, om meer structuur in erfgoededucatie. Het uitgangspunt van RidT is om leerlingen bewust te maken dat de omgeving waarin zij opgroeien niet een gegeven is, maar het resultaat van keuzes uit het verleden. In het heden en de toekomst maken we telkens nieuwe keuzes, waarin zij ook een rol gaan spelen.

<https://www.reizenindetijd.nl/>



### Reizen in de Tijd heeft twee rode draden:

- Wie ben ik (erfgoed & identiteit)
- Wie wat bewaart (erfgoed & verzamelen)

### Bij elke rode draad zijn elf algemene thema's.

Elk gekozen thema heeft dezelfde structuur:

- Startles in de klas (door leerkracht)
- Bezoekles op locatie en/of een specialisatieleerkracht in de klas (door instelling)
- Verwerkingsles (door leerkracht)



De elf thema's zijn zo gekozen dat ze passen in bijna ieder schoolcurriculum. Het maakt niet uit of een school thematisch of vakgericht werkt. Daarnaast heeft in principe elke erfgoedinstelling een link met tenminste één van de thema's. Reizen in de Tijd verbindt op die manier het schoolcurriculum met het erfgoedveld.

# Mooi hé?! Die kinderen nemen alles zo... letterlijk

Verbinder



## Meer informatie

TIP! Kijk op de verdiepingpagina voor een stappenplan en extra informatie.  
<https://bit.ly/hvv-verdieping-educatie>



## Contact met scholen

In Gelderland zijn circa 25 lokale en regionale coördinatiepunten cultuureducatie, zij leggen contact met het basisonderwijs en gaan met hen in gesprek over hun ambities op cultureel gebied om zo een aanbod op maat voor te kunnen leggen. Deze punten (de 'verbinders') zijn cruciaal voor cultuur- en erfgoededucatie, zij versterken het contact tussen onderwijs en aanbieders. Door contact te leggen met de verbinder in uw regio, kan deze u verder helpen met het contact met scholen. Op zowel basis- als middelbare scholen werken Interne CultuurCoördinatoren (ICC-ers) die, naast hun docentschap, de taak hebben om cultuureducatie op hun school te bevorderen.

**Via een verbinder** kunt u contact leggen met een enthousiaste school. Door klein te beginnen en succesvol samen te werken met één school, kan dit succes zich verder uitbreiden naar andere scholen. Het duurt soms even voordat een educatief programma door meerdere scholen wordt opgepakt. Soms gaat dat langzamer dan uw vereniging zelf zou willen. Houd er

rekening mee dat veel verschillende aanbieders (van bijvoorbeeld 'de wetenschapsdag' tot 'gezond eten') aandacht vragen van scholen. Daarom zitten docenten vaak niet te wachten op onpersoonlijke reclame of acquisitie. Stel dus in communicatie kwaliteit boven kwantiteit.

**Docenten in het** voortgezet onderwijs hebben vaak direct contact met instellingen en aanbieders. Dat betreft vaak leraren CKV, maatschappijleer en/of geschiedenis. Zij bepalen hun eigen onderwijsprogramma en zoeken naar aanbod dat daar naadloos op aansluit. Docenten hebben meestal een grote passie voor de inhoud van hun vak, waardoor een intensieve samenwerking tot stand kan komen. Zowel in het primair als voortgezet onderwijs hangt het succes van een samenwerking mede af van de personen

die erbij betrokken zijn. Om een project goed te laten slagen en voor langere tijd op te zetten, kunt u het beste met meerdere docenten en meerdere leden samen een projectgroep opzetten. De lokale verbinder bij u in de buurt kan hierbij helpen.



## Tips voor contact:

- Bouw uw netwerk uit
- Zoek contact met de verbinders in uw regio
- Zet in op de lange termijn
- Denk in kwaliteit, niet in kwantiteit
- Laat een freelance lesontwikkelaar via Erfgoed Gelderland meedenken in het ontwikkelen van de bezoeken. De financiering voor de ontwikkelaar is met projectsubsidie te regelen.

## Hoofdstuk 4:



# Competenties van begeleiders

Educatie en gastvrijheid hangen nauw met elkaar samen, vanwege het vele contact dat u heeft met de bezoeker. Als een bezoeker – al dan niet in groepsverband – bij uw vereniging komt, wilt u dat de ervaring voor degene zo positief mogelijk is. U heet de deelnemers welkom en legt uit wat er te zien en te doen is. Uw publiek wil vooral weten waar het aan toe is en wat het kan verwachten. Dit geldt zowel voor klassen als voor individuele bezoekers. Elke deelnemer neemt zijn/haar eigen vorige ervaringen mee naar het museum.

### Gastvrijheid

Wees nieuwsgierig naar de ander, u kunt uzelf of de bezoeker bijvoorbeeld de volgende vragen stellen: 'Waar heeft deze deelnemer behoefte aan? Wat vraagt dat van mij? Hoe kan ik de ervaring van deze bezoeker nog fijner maken?'

Organisaties die hoog scoren in gastvrijheid zorgen ervoor dat aan alle behoeften van de bezoeker wordt voldaan. Er is een aantal behoeften die bijdragen aan de gastvrijheid. Hieronder staan de behoeften volgens de theorie van Maslow:

#### Lichamelijk:

- aangename temperatuur

- weinig omgevingsgeluid
- aanwezigheid van toiletten

#### Veiligheid en zekerheid:

- duidelijk verwachttingsmanagement
- plattegrond (in geval van locatie)
- sfeer om vragen te kunnen stellen

#### Sociale contacten:

- interesse tonen in de bezoeker
- interactie tussen groepsleden

#### Waardering en erkenning:

- aansluiten bij eigen ervaringen van de bezoeker
- bij de doelgroep passende aanspreektoon van de begeleider

#### Zelfontplooiing:

- ruimte voor verschillende informatielagen
- diverse manieren van aanspreken en opdrachten

**Deze tips zijn** zowel handig voor de educatief begeleiders als voor andere medewerkers in een publieksfunctie. Wie komt een groep tegen als ze bij uw vereniging komen? Wie hebben ze aan de telefoon, hoe verloopt het e-mailcontact? Hoe neemt uw vereniging afscheid van bezoekers, wie 'zwaait ze uit'? Bedenk steeds wat een deelnemer verwacht en hoe u daar op in kan spelen.

## Didactisch en pedagogisch handelen

Het is belangrijk dat u de groepen begeleidt tijdens hun bezoek. U heeft de passie en kennis in huis, een groep is op uw uitnodiging ingegaan. Dit geldt voor rondleidingen voor individuele bezoekers, maar al helemaal voor het schoolklassen. De docent een handleiding geven is niet voldoende. Dit leidt tot veel extra werk voor een leerkracht en die kan zich alle informatie niet zo snel eigen maken. Dat gaat ten koste van de kwaliteit van het educatieve programma. Daarom kan de klas beter begeleid worden door leden van de educatieve werkgroep van uw vereniging.

Ieder persoon heeft bepaalde competenties die hem of haar geschikt maken voor het begeleiden van groepen.

## Belangrijke vaardigheden van een begeleider zijn:

### Open houding

- De rondleider is ontspannen, toegankelijk en heeft een open houding ten aanzien van de groep en de diversiteit van personen en denkbeelden binnen de groep.

### Enthousiast en energiek

- De rondleider is energiek, enthousiast over wat hij/zij vertelt, geeft blijk van interesse in het onderwerp en weet de groep de enthousiasmeren.

### Stemgebruik en expressie

- De rondleider spreekt met een rustige ademhaling, heeft een prettige stem en weet door intonatie, ritme, timing en mimiek de luisteraars te boeien, en gebruikt zijn/haar stem zo dat het niet tot stemproblemen leidt.

### Goed luisteren

- De rondleider luistert goed en oprecht naar de groep en weet de input van de groep te gebruiken om de dialoog te verrijken.

### Balans uitleg geven en interactie

- De rondleider weet een balans aan te brengen tussen uitleg en interactie, en geeft ruimte voor de beleving en ervaring van de leerlingen met kunst of geschiedenis.

### Flexibiliteit

- De rondleider is flexibel, werkt oplossingsgericht en staat open voor verandering.

### Representeert het museum

- De rondleider is zich ervan bewust dat hij/zij zowel gastheer /-vrouw als ambassadeur van het museum is en gedraagt zich daarnaar.

### Feedback geven en ontvangen

- De rondleider staat open voor feedback en gebruikt de feedback om zichzelf verder te ontwikkelen. Ook is de rondleider bereid om collega's feedback te geven.



## Om deze competenties

te ontwikkelen, kunt u bijvoorbeeld samen met andere leden een cursus volgen. Erfgoed Gelderland kan hierbij helpen met de training 'Van Rondleiden Naar Begeleiden'. Hierin komen zowel de ontwikkelingspsychologie van doelgroepen aan bod als de competenties van begeleiders. Daarnaast krijgt u diverse handvatten om met groepen te werken, bijvoorbeeld door meer oog voor uw publiek te krijgen. Deze trainingen gaan uit van de vaardigheden die u al bezit, om deze vervolgens uit te breiden voor het begeleiden van verschillende doelgroepen.

## Meer tips voor het begeleiden van groepen:

- Laat leerlingen zelf op ontdekkingsstocht gaan, stel vragen om ze verder te helpen.
- Ga kijken bij elkaar. Wat doet uw collega goed? Waar kan u nog wat van leren? Wat zou u anders doen?
- Denk samen na over wat uw vereniging verwacht van educatief begeleiders. Welke voorwaarden zou u willen stellen?

TIP!

### Meer informatie

TIP! Bekijk de verdieppingspagina voor meer informatie.  
<https://bit.ly/hvv-verdieping-educatie>





## Hoofdstuk 5: tot slot

In deze module hebben we educatie binnen en buiten school besproken, de basisprincipes van educatie en de competenties van begeleiders. Educatie is een mogelijkheid, kies er met uw vereniging bewust (niet) voor. Als u kiest om er mee aan de slag te gaan, kan het leiden tot geweldige ervaringen voor zowel uw leden als uw bezoekers. De bezoekers raken betrokken bij uw vereniging. Geef u bezoekers een positieve, betekenisvolle ervaring en zij worden 'ambassadeurs' van uw werk en delen dat met hun netwerk.

Uw vereniging heeft misschien al heel wat didactische of pedagogische kennis in huis. Het kan voor de leden heel fijn zijn om gevraagd te worden naar hun talent. U kunt er ook actief op werven, door expliciet te zoeken naar mensen die graag groepen begeleiden. Door zelf nieuwsgierig te blijven naar de ander – of dat nou een bezoeker, leerling of collega is – ontstaat er binnen uw vereniging een sfeer van samen leren. Die sfeer krijgt uw publiek ook mee. Door een rijke leeromgeving te zijn voor andere groepen buiten uw leden, wordt uw vereniging nog relevanter voor uw dorp, stad of streek.

Net als alle andere onderdelen van uw vereniging, kost educatie tijd, geld en energie om het tot een succes te maken. Er gaat wellicht af en toe iets niet helemaal volgens plan, reflecteer dan met elkaar en pas het aan. Als het lukt, is het geweldig om te zien hoe uw publiek betrokken raakt, nog meer wil weten en anderen enthousiasmeert. Daarom sluiten we deze module af met een toevoeging op de laatste gouden regel:

**Heb 't lief – en veel plezier!**

Voor meer informatie of hulp bij educatie kunt u terecht bij Erfgoed Gelderland ([info@erfgoedgelderland.nl](mailto:info@erfgoedgelderland.nl)).