



Rijksdienst voor het Cultureel Erfgoed
Ministerie van Onderwijs, Cultuur en
Wetenschap

FARO-ONDERZOEK DEFINITIES

‘Voor ons kan erfgoed alles zijn’

Drie erfgoedbegrippen nader bekeken

Wim Burggraaff



Inhoud

Inleiding	5
1 – Cultureel erfgoed	6
2 – Erfgoedparticipatie	11
3 – Erfgoedgemeenschap	19
Tot slot	27
Samenvatting van de methodologie	28

Colofon

Titel: 'Voor ons kan erfgoed alles zijn'

Auteur: Wim Burggraaff

Programma Faro

Eindredactie: Anne Versloot

Foto omslag: Jean-Pierre Jans

Locatie foto omslag: Begraafplaats Zeeburg

Fotografie binnenwerk: Gemeente Rheden,

ANP/Marlies Wessels, ANP/Else Loof, ANP,

ANP, Mark Sekuur, Stedelijk Museum Schie-

dam/Aad Hoogendoorn, Museum Rotter-

dam, Marius Grutters, ANP/Erald van der

Aa, CARE-project UvA, Cultuurhistorische

optocht Saasveld.

Vormgeving: Things to Make and Do

© Rijksdienst voor het Cultureel Erfgoed,
Amersfoort 2022

Rijksdienst voor het Cultureel Erfgoed

Postbus 1600

3800 BP Amersfoort

www.cultureelerfgoed.nl

info@cultureelerfgoed.nl



Voorwoord

In 2019 begon onze verkenning naar de toepassing van het Europese Verdrag van Faro in Nederland. 'De waarde van cultureel erfgoed voor de samenleving' luidt de veelbelovende titel, maar de eerlijkheid gebiedt te zeggen dat we destijds nog een beperkt beeld hadden van wat dat concreet voor de Nederlandse erfgoedpraktijk kon betekenen.

Dus wat doe je dan? Je begint een onderzoek.

Inderdaad – en dat hebben we geweten. Want hoe begin je een onderzoek naar een verdrag dat, op een paar eenzame uitzonderingen na, niemand kent? Het is een beetje als de weg vragen aan iemand die ook verdwaald is. Toch is dat wat we gingen doen. We ontmoetten mensen, we noemden hen Faro-verbinders en ze gingen eropuit. Ze keken om zich heen, kwamen anderen tegen, stelden vragen, trokken weer verder, van het een kwam het ander en geleidelijk aan begonnen we de contouren te zien van wat de Faro werk- en denkwijze in Nederland inhoudt. De zoektocht werd een heus onderzoek, kwalitatief met semigestructureerde gesprekken zoals dat heet, met respondenten. Het resultaat van wat al die mensen uit de praktijk vertelden, ligt nu voor u.

We hebben een heleboel geleerd (zoals meer inzicht in de behoeften van participanten, sociale-waarde-creatie, participatieve werkwijzen, stakeholders en Faro-definities). Maar weten we nu *alles* wat we moeten weten en geeft dit onderzoek antwoorden op *alle* vragen? Nee, natuurlijk niet. We hebben samen met iedereen die heeft bijgedragen aan onze zoektocht naar Faro in Nederland wel een mooie kaart gemaakt. We weten waar we heen kunnen en hoe we daar kunnen komen. Maar er valt nog veel meer te ontdekken, er zijn nog onverkende wegen en niet gevonden paadjes. En lang niet altijd zijn we het eens over de beste route.

Het zou me niet verbazen als we weer op Faro-reis gaan. Ik hoop dat u meegaat.

Michaela Hanssen

Programmamanager Programma Faro

In het kader van het Faro-onderzoek zijn de volgende rapportages verschenen

DEFINITIES

SOCIALE WAARDE

BELANGHEBBENDEN

BEHOEFTE PARTICIPANTEN EN VRIJWILLIGERS

WERKWIJZEN EN STRATEGIEËN

METHODOLOGISCHE VERANTWOORDING



Het Faro-onderzoek

Of het nu brugwachtershuisjes zijn die door buurtbewoners een nieuwe bestemming als kiosk of educatieve ruimte krijgen. Of het Hop-initiatief van Altena waar de inwoners van deze nieuwe gemeente samen hophoven onderhouden, elkaar ontmoeten bij de oogstfeesten en samen het bier van hun omgeving brouwen. Het Europese Verdrag van Faro (uit 2005) benadrukt het belang van erfgoed voor de samenleving. Ieder mens kan bepalen wat erfgoed is en cultureel erfgoed wordt ingezet als middel voor andere maatschappelijke doelen. Het verdrag benoemt een beweging in de Nederlandse erfgoedsector die steeds sterker wordt: de mens staat centraal in erfgoed.

Vorbereiding op ratificatie

In september 2018 heeft de minister van Onderwijs, Cultuur en Wetenschap (OCW) aangegeven dat ook Nederland de ratificatie van het verdrag wilde onderzoeken. De Rijksdienst voor het Cultureel Erfgoed (RCE) is begonnen met het verkennen van de bestaande praktijk en de manieren waarop burgerinitiatief en -participatie het beste kunnen worden gestimuleerd en gefaciliteerd.

Onderzoek naar de praktijk

In de periode 2019-2021 is een onderzoek uitgevoerd naar erfgoedactiviteiten waarin de mens centraal staat – vaak verwoord als ‘erfgoedparticipatie’ of ‘erfgoedprojecten met sociale waarde’. De hoofdvragen van het Faro-onderzoek waren: hoe kunnen erfgoedprofessionals, erfgoedinstellingen en overheden werken volgens het Verdrag van Faro? Wat betekent de implementatie van dat verdrag voor de erfgoedpraktijk? Om die hoofdvragen te beantwoorden zijn – in samenspraak met een brede groep belanghebbenden door het hele land – allereerst zes deelvragen geformuleerd:

- 1 Welke definities hanteren respondenten voor centrale begrippen uit het Verdrag van Faro (cultureel erfgoed, erfgoedparticipatie, erfgoedgemeenschap)?
- 2 Creëert erfgoedparticipatie sociale waarde, en zo ja, welke factoren zijn daarbij doorslaggevend?
- 3 Wat hebben professionals die te maken hebben met erfgoed en erfgoedgemeenschappen nodig voor de stimulering en het mogelijk maken van erfgoedparticipatie (met aandacht voor vaardigheden, rolopvattingen en drijfveren)?
- 4 Welke werkwijzen en/of strategieën bij erfgoedparticipatie kunnen als inspiratiebron dienen

voor overheden, maatschappelijke organisaties en bedrijven?

- 5 Welke behoeften zijn voor burgers en/of vrijwilligers van belang om deel te nemen aan het erfgoedproces?
- 6 Welke belanghebbenden in de erfgoedwereld spelen een rol in de participatieactiviteiten?

Hiervoor zijn 99 interviews afgenomen met zowel erfgoedprofessionals en beleidsmakers als ook met ‘leden’ van erfgoedgemeenschappen en individuele deelnemers van activiteiten in heel Nederland. Dit kwalitatief onderzoek biedt een momentopname in de bestaande erfgoedparticipatiepraktijk en geeft inzicht in hoe we de Faro-praktijk verder vorm kunnen geven. De uitkomsten van dit onderzoek zijn bovendien verwerkt in het advies aan de staatssecretaris over het ratificeren van het verdrag.

De bevindingen

De bevindingen van het onderzoek worden gedeeld in zes deelrapportages die elk op een van de onderzoeksvragen ingaat en een methodologische verantwoording. In dit stuk presenteren we de belangrijkste bevindingen uit de onderzoeksvraag: *welke definities hanteren respondenten voor centrale begrippen uit het Verdrag van Faro (cultureel erfgoed, erfgoedparticipatie, erfgoedgemeenschap)?*

Inleiding

De woorden erfgoedgemeenschap en cultureel erfgoed zijn belangrijk in het Verdrag van Faro. Ook de term participatie komt vaak voor. Maar wat wordt er precies onder verstaan in de Nederlandse erfgoedwereld? En is een strikte definiëring werkbaar? Uit het Faro-onderzoek blijkt dat de overheid, erfgoedinstellingen, belanghebbenden, burgers en vrijwilligers niet altijd dezelfde taal spreken. Om de communicatie te vergemakkelijken worden de drie belangrijkste begrippen nog eens toegelicht.

Om de grotere onderzoeksvragen te kunnen beantwoorden, bleek meer duidelijkheid nodig over een aantal begrippen dat in het verdrag staat. De vraag was dan ook: welke definities hanteren de respondenten voor centrale begrippen – cultureel erfgoed, erfgoedparticipatie, erfgoedgemeenschap – uit het Verdrag van Faro? Het is niet de bedoeling om tot een sluitende definitie van die drie begrippen te komen, maar om de kernelementen ervan te benoemen. Zo wordt duidelijk waar het gesprek tussen alle betrokkenen bij de implementatie van het Verdrag van Faro over gaat, of zou moeten gaan.

In het onderzoek is de respondenten gevraagd wat ze verstaan onder cultureel erfgoed, participatie en erfgoedgemeenschappen. De reacties zijn samengevat en geanalyseerd en vervolgens vergeleken met de definities die gebruikt worden in het Faro-verdrag en andere officiële stukken. Daarnaast worden ze aangevuld met opvattingen uit de actuele vakliteratuur.



Gemeente Rheden in gesprek met inwoners van het historische Laag-Soeren over de verbinding tussen erfgoed, toerisme en duurzaamheid. Foto: Gemeente Rheden.



1 – Cultureel erfgoed

Internationaal en ook in ons land is het begrip (cultureel) erfgoed onderwerp van discussie en onderzoek. Het NWO-programma Culturele dynamiek baseerde zijn uitgangspunten op een analyse van maatschappelijke ontwikkelingen waarin cultuur, en in het bijzonder erfgoed, centraal was komen te staan. Onderwerp van onderzoek was het gebruik van de term (cultureel) erfgoed in verschillende contexten.¹ Uitgangspunt hierbij is dat erfgoed niet een tijdloze abstractie is, maar een handelingsbegrip is dat vorm krijgt in de samenleving.

Meer recent is in het programma Straatwaarden van de leerstoel Cultureel erfgoed van de Reinwardt Academie de actuele betekenis onderzocht van het begrip erfgoed. Ook hier is gekeken naar een meer dynamische benadering van erfgoed: 'De verschuiving van erfgoed naar erfgoed maken is een fundamentele perspectiefverandering en raakt de kern van de vermaatschappelijking van erfgoed. De overgang van zelfstandig naamwoord naar werkwoord betekent dat de aandacht van erfgoed-als-object verschuift naar processen die bepalen onder welke condities "erfgoed" ontstaat.'² In deze benadering laat erfgoed zich dus lastig definiëren, maar ontstaat het steeds opnieuw in de contexten waarin mensen het begrip gebruiken.

De onderzoekers kiezen nadrukkelijk een maatschappelijk perspectief op de wording van erfgoed: 'Ons onderzoek gaat niet over de vraag wat erfgoed is. Het gaat over hoe erfgoed tot erfgoed wordt. Over hoe het ontstaat en hoe het soms ook weer tot niet-erfgoed verandert in de context van een sociale dynamiek en sociale waarden. Dat heeft te maken met relevantie voor een bepaalde groep of community – en vandaáruit neemt erfgoed vormen aan, niet andersom.'³

Cultureel erfgoed in het Faro-verdrag

Het verdrag geeft de volgende begripsomschrijving van cultureel erfgoed:

- 'Cultural heritage is a group of resources inherited
- from the past which people identify,
- independently of ownership, as a reflection and
- expression of their constantly evolving
- values, beliefs, knowledge and traditions. It includes
- all aspects of the environment
- resulting from the interaction between people and
- places through time.'

In de toelichting bij Art. 2 staat: 'The definition of "cultural heritage" is the broadest proposed by any international instrument to date. It pays particular attention to the interactive nature of the cultural heritage, recognising that it is defined and redefined by human actions and that it must not be perceived as either static or immutable.

The definition draws particular attention to the environmental dimension, recognising the inseparability of human and natural influences in landscape and also the inherited context of cultural environment. It thus goes beyond the concept of "historic environment", which tends to be concerned mainly with tangible aspects of the inherited environment.'

Deze definitie richt zich op het belang van erfgoed voor alle burgers van een samenleving. Groepen burgers en professionals die zich inspannen voor het behoud en beheer van erfgoed worden in het verdrag erfgoedgemeenschappen genoemd (Art. 2.b).



Cultureel erfgoed in de Erfgoedwet

In de Nederlandse Erfgoedwet is de volgende omschrijving van cultureel erfgoed opgenomen:

- ‘Uit het verleden geërfde materiële en immateriële
- bronnen, in de loop van de tijd tot stand gebracht
- door de mens of ontstaan uit de wisselwerking tus-
- sen mens en omgeving, die mensen, onafhankelijk
- van het bezit ervan, identificeren als een weer-
- spiegeling en uitdrukking van zich voortdurend
- ontwikkelende waarden, overtuigingen, kennis en
- tradities, en die aan hen en toekomstige generaties
- een referentiekader bieden.’

Deze definitie is duidelijk geïnspireerd op de definitie in het Faro-verdrag. In de wettekst is het perspectief op toekomstige generaties toegevoegd aan de definitie. In de begrippenlijst (Art. 1) van de Erfgoedwet ontbreekt niettemin een verwijzing naar erfgoedgemeenschappen, of varianten, zoals vrijwilligers, deelnemers of beoefenaars.



*Naast de viergangsmolen in Aarlanderveen wordt een zomerhuis gebouwd. Deze molen is een van de twee exemplaren ter wereld die nog in bedrijf is.
Foto: ANP/ Marlies Wessels.*

Wat zeggen de respondenten? (N=45)

In de interviews is de vraag gesteld wat de respondenten verstaan onder cultureel erfgoed.

Er zijn respondenten die het begrip erfgoed niet kennen of niet van toepassing vinden op hun activiteit. 'Nee joh, nooit van gehoord.' (R35) 'Het woord erfgoed gebruikt men niet, sowieso Antillianen en Surinamers toentertijd helemaal niet.' (R36)



Een deelnemer (R50) aan immaterieel erfgoed (her)kende het begrip erfgoed aanvankelijk niet in relatie tot de betreffende activiteit. Het was volgens deze persoon meer iets van 'hoe we dat hier doen, gewoon op dezelfde manier als we dat al tientallen jaren doen'. Nadat de betrokkenen er wel als erfgoed naar gingen kijken, viel hen op dat ze beter in staat waren de waarde van de activiteit onder woorden te brengen.

Een aantal respondenten uit gemeenten (R39, R40, R42, R56) definieert erfgoed vanuit (sub)categorieën, zoals landschap, monumenten, (digitale) archieven, immaterieel, enzovoort.

Een kenmerk van erfgoed is volgens sommige respondenten dat je het aan volgende generaties wilt doorgeven. 'Volgens mij is dus de kern dat we dit doorgeven van generatie op generatie. Dat dat heel sterk is.' (R50) 'Cultureel erfgoed is in mijn ogen de materiële en immateriële zaken waarvan we op dit moment vinden dat ze waardevol genoeg zijn om te proberen door te geven aan de mensen die na ons komen.' (R26)

Andere respondenten hechten waarde aan de officiële erkenning van iets als erfgoed. Pas als het door een overheid is benoemd als erfgoed heeft het ook die status. 'Wij zijn het eerste Europese [op thema X



gerichte] museum dat door een overheidsinstantie als cultuur is aangemerkt.' (R32) 'Nou, het is geen erfgoed. Het geeft geen status in die zin,' zegt deelnemer (R16) over een herbestemmingsproject met betrekking tot een oud schoolgebouw waar diegene een ruimte huurt.

Maar omgekeerd kan diezelfde erfgoedstatus ook juist belemmerend werken. 'Want bewoners zelf die hangen dat label er niet aan hoor. (...) Misschien moet je het niet altijd zo noemen, er zit toch wel heel veel vooroordelen aan erfgoed. "O, monumentenzorg, o, ik mag niks meer", dat gevoel.' (R61)

Naast die klassieke benadering van erfgoed wordt het begrip ook geduid op basis van de sociale functie die het heeft. Het meest genoemd is de verbindende functie: wat je samen deelt (R27; R22-24); ontmoeting en verbondenheid (R54); contact en samen bezig zijn (R67). Daarnaast staat erfgoed ook voor identiteit (R25; R55; R50): 'Dit zijn wij'; (R81): 'Het maakt je tot wie je bent' en het zichtbaar maken van 'het gevoel en de sfeer van het dorp' (R34). Volgens een andere respondent is erfgoed ook sterk verbonden met emotie (R27).



Een vrijwilligerscoördinator (R42) geeft aan dat die verbindende functie van erfgoed ook beperkingen kent. *'Het erfgoed is hier wel een beetje blank, hoog opgeleid, gepensioneerd, een oudere meneer zal ik maar zeggen, en af en toe een vrouw. Dat is wel een beetje een clichébeeld en dat helpt soms niet, weet je wel, want die domineren hier ook de discussie, terwijl ik denk ja, maar erfgoed in deze stad is ook van jongeren met een andere achtergrond.'* En een deelnemster (R64) aan een museaal project geeft aan dat ze minder binding voelt met de Nederlandse geschiedenis en erfgoed *'omdat ik Aruba nog steeds als mijn thuis zie'*.

Een deelnemer aan een heemkundekring (R34) zegt dat erfgoed dynamisch is: *'Het verandert in de tijd.'* Net zoals een professional uit de museumsector (R25): *'En het grappige is dat we wel die dynamiek van de samenleving zien en erkennen, maar we het ingewikkelder vinden als we het dan vertalen naar erfgoed en dat dat ook dynamisch is.'*

Een aantal ambtenaren benoemt ook de tendens dat erfgoed niet uitsluitend object gebonden is. *'Maar als je het samen hebt over wat is er nou, als je het over het verhaal hebt en wat is nou jullie wijk en wat is jullie identiteit of noem maar op, dan vinden ze het wel leuk om het daarover te hebben.'* (R61)
'Het gebouwde erfgoed en de verhalen die eraan verbonden zijn.' (R44)
'Ja, dat het gewoon steeds meer inderdaad van stenen naar verhalen gaat.' (R59)



Tenslotte is het belang van het burgerperspectief bij de waardering benoemd.

'Voor ons is: erfgoed kan alles zijn. Dus zowel wat de professional erfgoed noemt als een niet-professional.' (R18)
'Het moet niet zo zijn dat een paar historici zegt: wij willen de geschiedenis van het erfgoed. Want zo werkt het niet. Erfgoed is hoe het is bij de mensen op de vloer, hoe het daar is.' (R34)
'Op het moment dat mensen iets waarderen noemen we [de erfgoedprofessionals] dat eigenlijk al heel snel erfgoed, dat hoeft helemaal niet oud te zijn.' (R84)
'Die erfgoedexpert die in een ivoren toren zit, die kan niet beoordelen wat het immateriële gevoel is wat zo'n eigenaar met zo'n pand heeft.' (R60)
'[Bij de provincie] gaan we toch nog veel uit van de cultuurhistorische waarde en de aanwijzingen in het monumentenregister. En ik denk ook wel dat dat belangrijk is hoor. Alleen zou ik er... Ik zou er een stapje bovenop willen doen. Ik zou ook echt met bewoners gaan kijken wat is belangrijk en waarom.'

Conclusie

Opvallend is dat een aantal respondenten het begrip erfgoed niet kent of gebruikt in relatie tot hun eigen activiteiten.

Aspecten van erfgoed die vaak bij respondenten naar voren komen, zijn:

- Categorieën: landschap, monumenten, (digitale) archieven, immaterieel erfgoed, enzovoort.
- Status en erkenning.
- Sociale functie, identiteit.
- Het dynamische karakter.
- Meer dan een object alleen; erfgoed is ook een verhaal.
- Burgerperspectief bij de waardering van erfgoed.

De respondenten benoemen hiermee niet alleen wat erfgoed is, maar ook hoe het tot stand komt en welke maatschappelijke werking ervan uitgaat.

Klassieke definities van cultureel erfgoed beperken zich tot het wat. Het Faro-verdrag stelt de erfgoed-gemeenschappen in het middelpunt en voegt daarmee een perspectief toe dat in de Erfgoedwet alleen abstract aanwezig is. Dat perspectief is kort te omschrijven als: erfgoed is mensenwerk. Respondenten benoemen dit ook wanneer ze spreken over het verhalende aspect van erfgoed en het belang van burgerperspectief bij de waardering van erfgoed. Erfgoed ontstaat waar mensen betekenis geven aan en zorg willen dragen voor een plaats of object. Hanteer daarom bij de omschrijving van of in het gesprek over cultureel erfgoed steeds een dubbel perspectief. Het gaat om (im)materiële bronnen uit het verleden én om de gemeenschappen die er betekenis aan geven en er zorg voor willen dragen.



2 – Erfgoedparticipatie

Participeren betekent letterlijk deelnemen of deelhebben. Mensen participeren op verschillende manieren in erfgoed. Ze zijn lid van een club of vereniging of werken mee aan het onderhoud van een landgoed. Of ze beoefenen zelf een erfgoedhobby waarover ze contact met anderen hebben via een Facebook-groep. Het kan ook gaan om burgers die zich met buurtgenoten inzetten voor het behoud van een plek of het aanzicht van hun omgeving.

Vaak worden burgers die in erfgoedprocessen participeren vrijwilliger, amateur, deelnemer of beoefenaar genoemd.⁴ Als ze dat in groepsverband doen, is een ander begrip uit het Faro-verdrag bruikbaar: erfgoedgemeenschappen. Dé burger bestaat namelijk niet. Mensen verschillen sterk van elkaar, bijvoorbeeld in leeftijd, gezondheid, SES (sociaal-economische status), geslacht, opleidingsniveau, enzovoort. Die verschillen zijn sterk van invloed op de mogelijkheden tot participatie.



Een heemkudekring is op een traditionele manier aan het korenpikken. Foto: ANP/Else Loof.



Participatie als beleid

Lokaal en landelijk beleid zet op verschillende beleids-terreinen (behalve bij cultuur ook bij leefomgeving, welzijn, sport of lokale democratie) sterk in op participatie. Hierbij zijn de activering en vergroting van de betrokkenheid van burgers vaak de belangrijkste doelstellingen. Andere zijn kennisvermeerdering of kostenreductie. In sociaal beleid staat participatie synoniem aan maatschappelijke participatie. Dat klinkt ook door in de term ‘participatiesamenleving’.⁵

De verschillende contexten waarin mensen deelnemen of deelhebben, kunnen houvast bieden bij de duiding van verschillende vormen van participatie.⁶ Voor participatie in erfgoed(processen) zijn van belang:

- **Participatie in formeel georganiseerde burgerverbanden (maatschappelijke participatie).** Voorbeelden zijn historische verenigingen, heemkundekringen, vriendenverenigingen en veel vormen van vrijwilligerswerk. Als burgers zich verenigen om gezamenlijk een maatschappelijke kwestie op te pakken spreken we van een burgerinitiatief.⁷

- **Participatie in processen van overheidsinstellingen of professionele culturele instellingen (burgerparticipatie).**

Er zijn diverse gemeenten (bijvoorbeeld Ronde Venen, Nieuwegein, Almere en Westerveld) die hun inwoners betrekken bij processen van aanwijzing en waardering van erfgoed. Andere voorbeelden zijn musea die burgers inschakelen bij het collectioneren of samenstellen van tentoonstellingen.

In het domein van de ruimtelijke ordening is participatie in de vorm van inspraak al een langer bekend verschijnsel. Met de komst van de Omgevingswet krijgt burgerparticipatie opnieuw een structurele plek in dit domein.

Bij burgerparticipatie kunnen burgers ‘invloed uitoefenen op en controle delen over collectieve vraagstukken, beslissingen of diensten die hen aangaan’.⁸ Uit deze definitie is af te leiden dat er pas sprake is van burgerparticipatie wanneer er invloed en/of controle wordt overgedragen aan participanten.

- Ook *citizen science*/burgerwetenschap is een variant van burgerparticipatie. Het gaat om onderzoeksprojecten waarbij burgers actief worden betrokken. Die aanpak is vaak ingezet bij archeologisch onderzoek en de ontsluiting van historische archieven.





Mensen speuren met metaaldetectoren op het nieuwe badstrand van de Maasvlakte. Foto: ANP.

In de praktijk komen ook mengvormen voor. Paasvuren zijn bijvoorbeeld een mengvorm met een grote component van sociale participatie, maar vanwege de benodigde gemeentelijke vergunningen is de organisatie wel aan formele regels gebonden. Zo nemen de organisatoren van de paasvuren eveneens deel aan processen van de lokale overheid. En ook bij burgerinitiatieven komt het voor dat de overheid betrokken raakt en een ondersteunende rol vervult.

Publieksbereik wordt niet geschaard onder participatie.⁹ Daarbij gaat het vaak om het vertellen over en interesseren van burgers voor erfgoed, vaak via lezingen, folders en media/optredens.

- **Participatie in informele sociale verbanden (sociale participatie)**

Voorbeelden zijn te vinden bij vormen van immaterieel erfgoed (bijvoorbeeld piratencultuur, zendamateurs of het ambacht van voedsel conserveren) of mensen die de Zandmotor of Maasvlakte afstruinen op zoek naar archeologische vondsten en met anderen verbonden zijn in WhatsApp-groepen.



Een paasvuur op Eerste Paasdag in Dijkshoek. Foto: ANP.



Participatie en inclusie

Bij participatie ligt de nadruk vaak (impliciet) op positieve effecten, zoals op het gebied van eigenaarschap en sociale cohesie. Maar participatie (in erfgoed) kan ook nadrukkelijk grenzen markeren en mensen uitsluiten. Bij burgerparticipatie wordt ook wel gesproken van een participatieparadox: 'Dat vooral een participatie-elite van goedgebekte, hoger opgeleide, autochtone mannen met een baan of met (vervroegd) pensioen participeren, terwijl (verbaal) zwakkeren en lager opgeleiden grotendeels buiten de boot vallen.'¹⁰ Het is daarom van belang dat betrokken professionals goed kijken naar de kwaliteit van participatieprocessen: zijn ze toegankelijk voor iedereen?

Bij sociale participatie is (h)erkenning een belangrijke voorwaarde voor erfgoedparticipatie.¹¹ De overheid en erfgoedprofessionals bepalen voor een groot deel de legitimiteit van wat als erfgoed te bestempelen is, en daarmee wat in aanmerking komt voor erfgoedzorg. Erfgoed van gemarginaliseerde of kwetsbare gemeenschappen kan hier buitenvallen. Daarom is een open en inclusieve benadering vanuit de overheid en erfgoedprofessionals essentieel.



In de Verhalenwerf van de bibliotheek Hoogeveen werken Hoogeveeners samen aan het verhaal van hun stad. Foto: Mark Sekuur.



Deze constatering komt ook naar voren in een onderzoek naar de vaardigheden voor erfgoedprofessionals die nodig zijn om volgens het Faro-verdrag te werken. ‘Participatie staat ook centraal in de democratisering van de omgang met het erfgoed. Iedereen moet immers kunnen participeren en vooral de erfgoedprofessional moet openstaan voor het onderhandelen met verschillende belanghebbenden. Belangrijke voorwaarden voor participatie zijn volgens de respondenten gelijkwaardigheid tussen belanghebbenden en het loslaten van controle door dé expert.’¹²

Het onderzoek naar Faro van bureau DSP wijst in dit verband op het belang van proceskennis voor erfgoedprofessionals.¹³ ‘Bij erfgoed speelt toch nog vaak “de expert” de belangrijkste rol. Naast professionele expertise – nadrukkelijk dus niet in plaats van! – is kennis over meer procesgerichte samenwerking met erfgoedgemeenschappen van belang (...).’ Het rapport spreekt van een ‘erfgoedopbouwwerker’ en verwijst daarmee naar diverse verbindende functies die van belang zijn bij wijkgericht werken en de samenlevingsopbouw.

Cultuurparticipatie

Cultuurparticipatie is een paraplueterm waar ook ‘participatie in erfgoed’ onder valt. In de praktijk overlapt die met andere vormen van cultuurparticipatie, maar er bestaan ook verschillen. Cultuurparticipatie gericht op kunst kent een traditie van *community art* en participatieve kunstpraktijken, met een nadruk op sociale participatie. Bij erfgoedparticipatie is er juist meer aandacht voor burgerparticipatie, mede vanwege de relatie tussen zorg voor de historische omgeving en ruimtelijke wet- en regelgeving.

Erfgoedparticipatie in het Verdrag van Faro

Hoewel er geen definitie van participatie is opgenomen in het Faro-verdrag speelt die wel een belangrijke rol. In het begin staat een omschrijving van participatie wanneer het recht op cultuurdeelname wordt aangehaald. En verder, dat het nodig is ‘te erkennen dat rechten die betrekking hebben op cultureel erfgoed inherent zijn aan het recht deel te nemen aan het culturele leven, zoals omschreven in de Universele Verklaring van de Rechten van de Mens’.

Het rapport van onderzoeksbureau DSP geeft een overzicht van de punten die ze vanuit het verdrag onder participatie scharen,¹⁴ waaronder de volgende.

- Participatie wordt gestimuleerd door het recht tot genieten en/of bijdragen aan cultureel erfgoed voor iedereen te benadrukken.
- Er moeten wettelijke, financiële en professionele kaders ontwikkeld worden die het voor iedereen en alle organisaties mogelijk maken om tot actie te komen.
- Iedereen moet aangemoedigd worden om deel te nemen aan het proces van cultureel erfgoed (identificatie, studie, interpretatie, bescherming, conservering en presentatie) en aan de publieke reflectie en het debat dat cultureel erfgoed biedt.
- De rol van vrijwilligersorganisaties moet iedereen erkennen.

Wat zeggen de respondenten? (N=29)

Aan respondenten is gevraagd wat ze verstaan onder erfgoedparticipatie.

Het merendeel van de respondenten omschrijft (erfgoed)participatie als samenwerking rond erfgoed, of gebruikt vergelijkbare termen.

'Samen bezig zijn in de context van cultuur en erfgoed; professionals en vrijwilligers in samenwerking met elkaar.' (R41)

'Samenwerken aan een thema dat raakt aan erfgoed' (R46)

'Mensen die zich samen inzetten voor behoud van erfgoed of rond een thema dat aan erfgoed gerelateerd is.' (R13)



De omschrijvingen sluiten aan bij de sociale motieven die vaak ten grondslag liggen aan maatschappelijke en sociale participatie. Een respondent gebruikt daarvoor de term binding: *'Participatie is binding. Ik zie het zo: mensen gaan zichzelf in bepaalde groepen zetten. Ik ben een Nederlander, ik ben een Marokkaan, ik ben die leeftijd, ik heb wel kinderen, niet kinderen. Iedereen wil zichzelf gaan onderscheiden in een bepaalde groep, maar participatie is eigenlijk: we leven in een gemeenschap en een samenleving waar we dezelfde problemen hebben.'* (R30)



Andere respondenten (R31, R79) leggen een relatie tussen erfgoedparticipatie en het vormen van een gemeenschap.

Respondenten vanuit de overheid en professionals uit het ruimtelijk erfgoeddomein definiëren erfgoedparticipatie vaak als een vorm van burgerparticipatie. Hierbij komen elementen als gezamenlijke verantwoordelijkheid en kennisuitwisseling aan de orde.




'Dus bij participatie kunnen mensen inspraak hebben, maar het is geven en nemen, het is halen en brengen om het zo maar te zeggen, en dat betekent dat je ook kennis kunt overdragen en dat je de mensen kunt benadrukken wat de kwaliteiten van hun historische wijk eigenlijk is.' (R62)

'Ik denk het vragen en betrekken van de bewoners of gebruikers van de stad. En onderwerpen die actueel zijn, of van invloed zijn op hun leefomgeving.' (R88-89). Deze respondenten zien daarnaast ook een meer bottom-up beweging in de richting van maatschappelijke of sociale participatie: *'Terwijl bij bottom-up denk je van: nou, er begint iets in de wijk, en dat willen ze beschermen.'* Een ambtenaar gebiedsontwikkeling bij een gemeente (R61) benoemt juist de verschillende niveaus van participatie aan de hand van 'de participatieladder'.

In andere reacties komen impliciet andere soorten participatie aan de orde.

- Maatschappelijke en sociale participatie: *'Het erfgoed is iets wat vanuit onderen moet komen en niet vanuit boven. Het moet niet zo zijn dat er een paar historici zeggen: wij willen de geschiedenis van het erfgoed, want zo werkt het niet. Erfgoed is hoe het is bij de mensen op de vloer, hoe het daar is.'* (R34)

'En dat is ook wel wat ik heb geleerd, ook bijvoorbeeld, Nina Simon is de oprichter van OF/BY/FOR ALL, en in haar allereerste boek, wat nu ook alweer tien jaar oud is geloof ik, heeft ze het veel meer over participatie en niet zozeer over samen dingen beslissen misschien, maar wel mensen de vrijheid geven om op een waardevolle manier bij te dragen en mee te doen.' (R29)

An illustration of a person with dark hair, wearing a dark green long-sleeved shirt and light green trousers. They are standing and gesturing with their right hand towards two speech bubbles, one light green and one pink. The background is a light green circular shape.

*'Mensen de vrijheid geven
om op een waardevolle
manier bij te dragen'*



Conclusie

Het begrip participatie is niet nader gedefinieerd in het Faro-verdrag. De tekst spreekt wel van het universele mensenrecht op cultuurdeelname. Het merendeel van de respondenten omschrijft erfgoedparticipatie als samenwerking rond erfgoed, of gebruikt vergelijkbare termen. Een aantal respondenten geeft hierbij meer uitleg: erfgoedparticipatie draagt bij aan binding en gemeenschapsvorming. Die omschrijvingen sluiten aan bij de sociale motieven die vaak ten grondslag liggen aan maatschappelijke en sociale participatie.

Op basis van de literatuur en uit de reacties van respondenten zijn grofweg twee benaderingswijzen van erfgoedparticipatie te destilleren:

- Top-down: professionals bij overheden en instellingen ontwerpen processen, zoals inspraakavonden of een prijsvraag, waar burgers in meer- of mindere mate een actieve rol in (kunnen) spelen. Het gaat hier om participatie in de zin van *deelnemen*.
- Bottom-up: burgers zijn in groepsverband (erfgoedgemeenschappen) actief met de zorg voor en waardering van erfgoed. Het gaat hier om participatie in de zin van *deelhebben*.

In de praktijk bestaat er ook overlap tussen deze twee. Bij burgerinitiatieven die bottom-up ontstaan komt het voor dat de overheid na verloop van tijd betrokken raakt en een ondersteunende rol vervult. Bekend is dat met een participatieve benadering ook groepen uitgesloten dreigen te worden. Erfgoedprofessionals horen daar oog voor te hebben en kunnen een verbindende rol spelen.

Hanteer dus een dubbel perspectief bij de benadering van erfgoedparticipatie. Het gaat enerzijds om een top-down benadering waarbij er voor burgers of gemeenschappen ruimte is om een rol te spelen in institutionele processen gericht op waardering en zorg voor erfgoed. Anderzijds is het van belang oog te hebben voor bottom-up initiatieven waarbij gemeenschappen actief zijn met erfgoed.



3 – Erfgoedgemeenschap



Buurtfeest in het Stedelijk Museum Schiedam voor en door inwoners van de wijk Nieuwland.
Foto: Aad Hoogendoorn.

Het begrip **gemeenschap** is een belangrijk onderwerp van studie in de sociologie en de bestuurskunde. Die interesse komt voort uit het besef van **solidariteit die eraan verbonden is: de waardering van verbondenheid tussen ‘mensen zoals wij’**. Die sociale solidariteit wordt empirisch onderzocht via begrippen als **sociale cohesie, sociale netwerken en sociaal kapitaal**.

Het is van belang te benadrukken dat de term **gemeenschap** geen neutraal begrip is. **Gemeenschap is altijd gerelateerd aan machtsverhoudingen, en is daarmee per definitie een politiek begrip**. Politici en beleidsmakers zetten de term **‘gemeenschap’** graag in als het gaat om het oplossen van sociale problemen.

Gemeenschap in de sociale wetenschappen

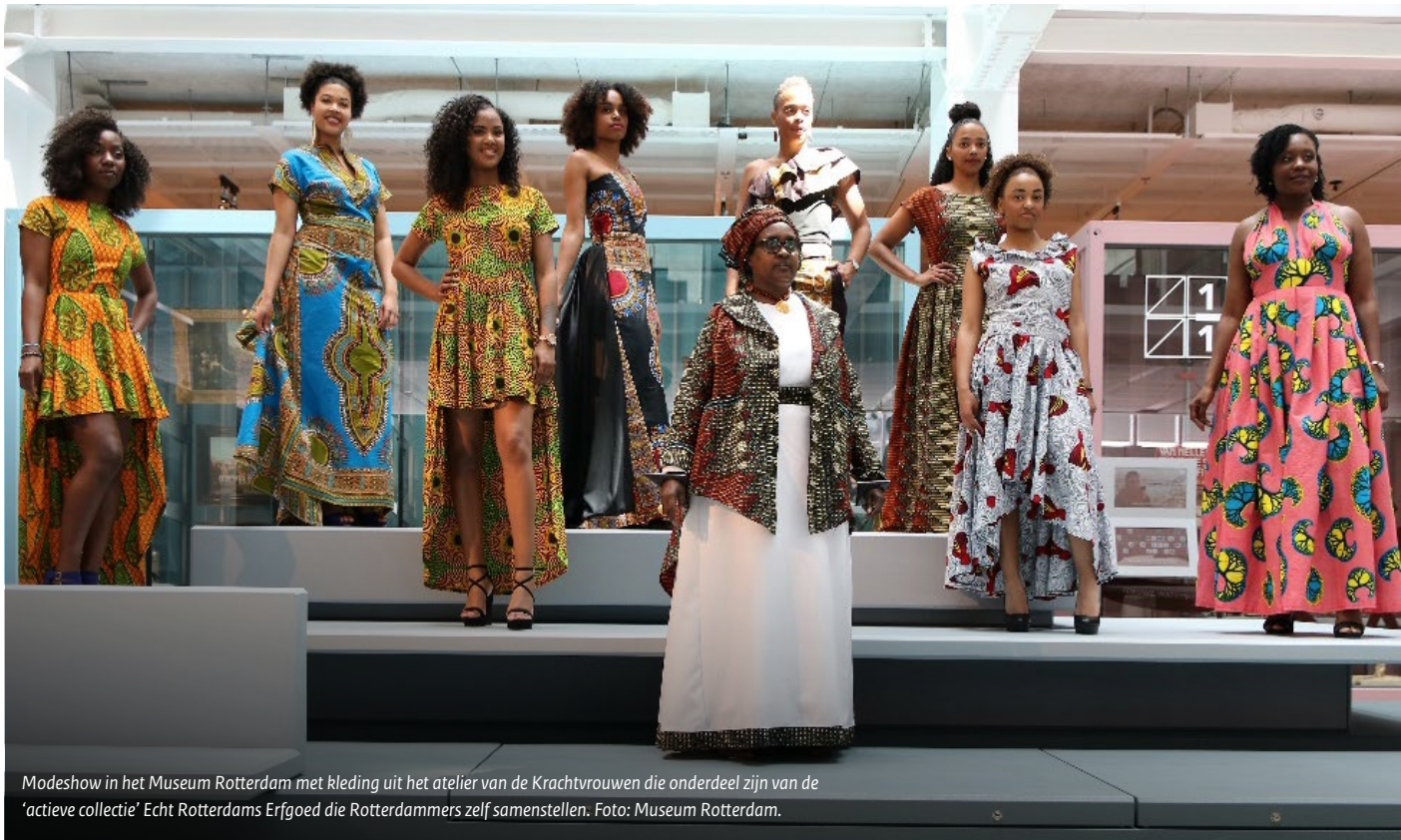
Volgens de Pools-Britse socioloog Zygmunt Bauman kenmerkt onze hedendaagse maatschappij zich tegenwoordig door fragmentatie.¹⁵ Hoe we ons leven inrichten (loopbaan, relatie, woonplaats) is veel minder een vaststaand gegeven en dus minder voorspelbaar. Ook culturele smaak en gedrag zijn relatief minder vanzelfsprekend geworden. Bovendien staat fysieke aanwezigheid of nabijheid in een buurt of wijk niet meer gelijk aan mentale nabijheid.

In het actuele onderzoek naar gemeenschappen gaat het vooral om de volgende termen: *‘belonging, home, attachment to place and identity’*.¹⁶ Vragen als ‘wie ben ik?’, ‘waar kom ik vandaan?’ en ‘waar hoor ik bij?’ zijn daarbij belangrijk. Het ‘gemeenschap-zijn’ krijgt vorm in doen, in handelingen. Hiermee creëren mensen gedeelde ervaringen en een gedeeld verhaal. Identiteitsvorming gaat om het creëren van een ‘wij’, en daarmee tegelijkertijd ook van een ‘zij’.



Een gemeenschap is meer dan een netwerk of een buurt. Een gemeenschap is een (re)constructie op basis van ervaringen, betrokkenheid en relaties. Daarmee is een gemeenschap een proces dat in het nu plaatsvindt; en is daarmee een werkwoord geworden.¹⁷ Blokland gebruikt het onderscheid tussen *roots* en *routes*. Voor een gemeenschap is verbinding met een plaats mogelijk (*roots*), maar niet noodzakelijk. Ook kan een gemeenschap meer zijn dan een netwerk van met elkaar verbonden personen. Het gaat om identificatie en gedeelde sociale identiteit (*routes*).¹⁸

Knoop en Schwarz stellen voor om in plaats van gemeenschap het woord *community* te gebruiken, juist om die brede invulling van de term te benadrukken in het erfgoedveld.¹⁹ ‘We gebruiken het woord “community” en “communities” in plaats van de meer vertrouwde term “gemeenschap(pen)” omdat die meer aansluiten bij de eigentijdse maatschappelijke dynamiek en inbedding van grassrootsbewegingen als belangrijke kern van ons onderzoek. Bovendien willen we afstand nemen van het conventionele sociologische begrip “gemeenschap”.’



Modeshow in het Museum Rotterdam met kleding uit het atelier van de Krachtvrouwen die onderdeel zijn van de 'actieve collectie' Echt Rotterdams Erfgoed die Rotterdammers zelf samenstellen. Foto: Museum Rotterdam.



Erfgoedgemeenschappen in Brabant

Onderzoeksbureau PON deed in opdracht van Erfgoed Brabant onderzoek naar de drijfveren en succesfactoren van lokale erfgoedgemeenschappen. De onderzoekers keken bijvoorbeeld naar de gemeenschappen rond het Maasheggenvlechten en de riviervisserij van Woudrichem. Hierbij hanteerden ze deze definitie van een ‘erfgoedgemeenschap’:

- ‘Een erfgoedgemeenschap is een groep mensen
- dat zich vanuit interesse en intrinsieke motivatie
- voor het erfgoed formeert in een sociaal verband
- en zich op vrijwillige basis in haar vrije tijd bezig-
- houdt met cultureel erfgoed.’

In 2020 is als vervolg hierop een enquête uitgezet waaraan 176 Brabantse erfgoedgemeenschappen (‘heemkundekringen, (streek)musea, erfgoedverenigingen, dialectgroepen, ambachten en nog veel meer’) hebben deelgenomen.²⁰ Een van de vragen ging ook over de invulling van het begrip ‘erfgoedgemeenschap’. In de reacties komen lokale binding en sociale contacten tussen de leden van de gemeenschap als belangrijke aspecten naar voren.

In het meest recente onderzoek van Erfgoed Brabant naar erfgoedgemeenschappen wordt afstand genomen van een strikte definiëring van het begrip.²¹ Een definitie aan de hand van ‘criteria’ past immers niet bij het dynamische karakter van erfgoed en erfgoedgemeenschappen. Het verschijnsel erfgoedgemeenschap speelt een belangrijke rol in een positieve maatschappelijke ontwikkeling die het Verdrag van Faro voor ogen heeft.

In het onderzoek staat: ‘In plaats van vragen op basis van welke criteria een erfgoedgemeenschap geïdentificeerd kan worden, zouden erfgoedorganisaties zich bijvoorbeeld kunnen afvragen op basis van welke eigenschappen het erfgoed en de erfgoedgemeenschap inclusiever kunnen worden. Zo transformeert het erfgoed van een object naar een middel dat de samenleving kan verbeteren en mensen centraal stelt. Erfgoedorganisaties worden de ondersteuners van dat proces.’²²



Vrijwilligers zorgen er samen voor dat kennis over het heggenvlechten bewaard blijft in het Maasheggengebied, het oudste cultuurlandschap van het land. Foto: Marius Grutters.

Cultuurhistoricus Gerard Rooijackers wijst in zijn essay 'Van onderop' op het belang van dragende gemeenschappen, zoals 'vrienden van...' of verenigingen met actieve vrijwilligers. Concrete voorbeelden zijn theaterparade Brabantsedag Heeze en het Bloemencorso in Zundert. Beide zijn geen kortstondige activiteiten, maar evenementen die het hele jaar door een rol spelen in de gemeenschappen. Hij benadrukt dat de gemeenschappen, en niet de instellingen of instituties, het fundament vormen van het culturele leven: 'Hoeveel monumentenbeleid we ook voeren, zonder dragende gemeenschappen is dit op termijn zinloze arbeid.'²³

In de Unesco-conventie over het immateriële erfgoed wordt een centrale rol toegekend aan gemeenschappen. Lees daarvoor Art. 15 waarin wordt gesteld: 'Binnen het kader van zijn beschermingsactiviteiten van het immaterieel cultureel erfgoed probeert elke lidstaat de breedst mogelijke participatie te verzekeren van gemeenschappen, groepen en, als dat wenselijk is, individuen die dat erfgoed creëren, in stand houden en doorgeven, en hen actief te betrekken bij het beheer ervan.' In een toelichting op het gebruik van het begrip erfgoedgemeenschap in de Unesco-conventie stellen Nederlandse experts op het gebied van immaterieel erfgoed: 'De nadruk op communities wil



Mensen kijken naar een praalwagen tijdens de Bloemencorso Zundert. Foto: Erald van der Aa.

ruimte bieden voor een benadering van onderop en de verantwoordelijkheid leggen bij de *owners* of *practitioners* van het betreffende immaterieel erfgoed. Het begrip *community* wordt overigens in de conventietekst niet verder uitgewerkt. De samenhang en het verband waarin de term gebruikt wordt geeft wel een indicatie. In de tekst is enkele keren sprake van *indigenous communities* en van *local communities*.'²⁴ Deze benadering sluit aan bij het bottom-up perspectief zoals dat ook bij het begrip erfgoedparticipatie is genoemd.

Erfgoedgemeenschap in het Verdrag van Faro

Erfgoedgemeenschap is een van de centrale begrippen in het Faro-verdrag. In Art. 2 staat een definitie van het begrip:

- ‘A heritage community consists of people who
- value specific aspects of cultural heritage
- which they wish, within the framework of public
- action, to sustain and transmit to future
- generations.’



In het project Community Archaeology in Rural Environments (CARE) gaan bewoners samen op zoek naar de geschiedenis van hun dorp.
Foto: CARE-project UvA.

En de toelichting gaat nader in op de aard van de gemeenschappen:

- ‘The concept of heritage community is treated as
- self-defining: by valuing and wishing to pass on
- specific aspects of the cultural heritage, in interac-
- tion with others, an individual becomes part of a
- community. A heritage community is thus defined
- as a variable geometry without reference to ethni-
- city or other rigid communities. Such a community
- may have a geographical foundation linked to a
- language or religion, or indeed shared humanist
- values or past historical links. But equally, it may
- arise out of a common interest of another type. An
- interest in, for example, archaeology, can create an
- “archaeological community” whose members are
- linked only by the cultural heritage which forms the
- focus of their activities.’



Wat zeggen de respondenten? (N=18)

Bij een groot deel van de respondenten is erfgoedgemeenschap geen bekende term. Anderen vinden het een leeg begrip of jargon. Sommigen twifelen ook aan de bruikbaarheid van het begrip in de (professionele) praktijk.

- 'Ik ken dat begrip niet zo.' (R28)
- 'Nee, ik vind het geen fijne term, mag ik dat ook zeggen?' (R22-24)
- 'Nee, geen idee wat het toevoegt.' (R77)

Twee geïnterviewden (R29, R73) zien ook een risico in het gebruik van het begrip. Het kan erfgoed mogelijk tot iets exclusiefs van één groep maken. Of omgekeerd zou het een levendige gemeenschap kunnen inperken door identificatie met een bepaald type erfgoed.

Andere respondenten geven op drie verschillende manieren invulling aan het begrip erfgoedgemeenschap:

- Het gaat om een groep die zich gezamenlijk inzet voor erfgoed door samen op te trekken en te werken; bijvoorbeeld omdat het betreffende

erfgoed bedreigd wordt. 'Dus toen hebben we een enorme actie met z'n allen op touw gezet waar de hele [straat] zeg maar bij aansloot. Dus voor mij voelt een erfgoedgemeenschap bijvoorbeeld als een gemeenschap die zich vormt op het moment dat een erfgoedstuk dreigt gesloopt te worden.' (R40)



- Het is een groep die op een betekenisvolle plek woont of persoonlijke (bloed)banden heeft met mensen op wie het erfgoed betrekking heeft.

- Het omvat een groep die zich verbonden voelt met erfgoed, maar hiervoor niet is georganiseerd in een vereniging of stichting; bijvoorbeeld beoefenaars van een traditie of gebruik. 'In dit geval bedoel ik met de erfgoedgemeenschap dus alle beoefenaars van het conserveren van voeding. (...) Het kan iemand zijn die dit gewoon in de huissituatie doet. Het kan een boer zijn die een boerderijwinkel heeft. Het kan een wildplukker zijn die af en toe wilde paddenstoelen plukt en daar wat mee gaat doen om te conserveren. Dus, op heel veel manieren. Mensen die daarmee bezig zijn.' (R68)



- Een andere respondent (R77) noemde het voorbeeld van de marrons in de diaspora. Die leefden in de jungle van Suriname. Ze vormden een aparte etnische groep met een eigen taal, tradities, religies, helden, leiders en dus ook erfgoed.

Conclusie

Het Verdrag van Faro (Art. 2) en de immaterieel-erfgoedconventie van Unesco (Art. 15) introduceren de term (erfgoed)gemeenschap. Hiermee vragen ze aandacht voor het feit dat de waardering van en zorg voor erfgoed in de kern een maatschappelijk verschijnsel is.

Samengevat geven de respondenten die de term kennen er op verschillende manieren invulling aan.

- Het gaat om een groep die zich gezamenlijk inzet voor erfgoed door samen op te trekken en te werken; bijvoorbeeld omdat het betreffende erfgoed wordt bedreigd.
- Het gaat om een groep die op een betekenisvolle plek woont of persoonlijke (bloed)banden heeft met mensen op wie het erfgoed betrekking heeft. In deze benadering schuilt ook een risico: het kan erfgoed mogelijk tot iets exclusiefs van één groep maken. Of omgekeerd zou het een levendige en dynamische gemeenschap kunnen inperken door identificatie met een bepaald type erfgoed.
- Het gaat om een groep die zich verbonden voelt met erfgoed, maar hiervoor niet is georganiseerd in een vereniging of stichting; bijvoorbeeld beoefenaars van een traditie of gebruik.



Stro halen tijdens de cultuurhistorische optocht Saasveld. Foto: Cultuurhistorische optocht Saasveld.

De term ‘erfgoedgemeenschap’ wordt niet vaak gebruikt door de respondenten. De term is wel relevant voor professionals en beleidsmakers. Met het gebruik van het begrip erfgoedgemeenschap wordt het belang van een bottom-up benadering van erfgoed benadrukt. Gemeenschappen vormen het fundament van het culturele leven.²⁵ Uit het onderzoek in Brabant wordt duidelijk dat voor mensen die zich tot een erfgoedgemeenschap rekenen sociale motieven vaak van belang zijn. Ook erfgoedprofessionals kunnen deel uitmaken van formele of informele erfgoedgemeenschappen.

De in de literatuur genoemde tweedeling tussen roots en routes is terug te vinden in de toelichting in Art. 2 in het Faro-verdrag en in de omschrijvingen die respondenten geven: gemeenschap rond een plek of een praktijk. Om te voorkomen dat een erfgoedgemeenschap te veel als een exclusieve binding tussen de groep en de directe omgeving (lokalisme) wordt gezien,²⁶ is het van belang de brede invulling van erfgoedgemeenschappen te blijven gebruiken.

Door het gebruik van de term erfgoedgemeenschap benadrukken beleidsmakers en andere professionals het belang van een bottom-up benadering van erfgoed. Hierbij is een dubbel perspectief van belang:

het kan gaan om gemeenschappen die zich vormen en inzetten voor een plek of objecten; maar het kan ook gaan om een gemeenschap die zich inzet voor een historische praktijk of traditie.

Nader onderzoek naar erfgoedgemeenschappen is gewenst. Om een beter zicht te krijgen op waar gemeenschappen zorg voor dragen, wie er (kan) deelnemen en hoe ze het erfgoed publiek presenteren, is een participerende en observerende (ethnografische) methode van onderzoek aan te bevelen. Daarnaast is het voor beleid ook relevant om zicht te hebben op het aantal erfgoedgemeenschappen dat actief is. Bestaand onderzoek gericht op het volgen van de hoeveelheid vrijwilligers die in het erfgoed actief zijn, verdient daarom uitbreiding.



Tot slot

Uit het onderzoek is gebleken dat de drie hier behandelde begrippen niet tot het vocabulaire van alle respondenten behoren. Vooral de vrijwilligers onder de respondenten geven aan de termen niet te gebruiken en/of de betekenis ervan niet te kennen. Cultureel erfgoed, erfgoedparticipatie en erfgoedgemeenschap zijn expertbegrippen die vooral bij professionals in zwang zijn.

Daarnaast blijkt zowel uit de literatuur als uit de reacties van de respondenten dat de begrippen een meerledige betekenis hebben. Zie bijvoorbeeld de drie typen participatie die we benoemen, of het onderscheid tussen *roots* en *routes* bij erfgoedgemeenschappen. In de praktijk worden de begrippen wel met een van de betekenissen in het achterhoofd gebruikt, wat tot beperkte interpretaties en verwarring kan leiden.

Ondanks die beperkingen is het toch van belang cultureel erfgoed, erfgoedparticipatie en erfgoedgemeenschap te blijven gebruiken in de communicatie rond het Verdrag van Faro. Alle drie de termen hebben immers een betekenislaag in zich die uitgaat van een bottom-up benadering van erfgoed. Dat sluit goed aan op 'de mens centraal' – het motto van het Verdrag van Faro. Maar het blijft belangrijk om bij het gebruik van de begrippen steeds aandacht te hebben voor de meerledige betekenis.

Wim Burggraaff is participatiespecialist bij de Rijksdienst voor het Cultureel Erfgoed.



Samenvatting van de methodologie

Aanpak

Vanwege de breedte van het kwalitatieve onderzoek en de verkennende aard van het programma Faro is voor een onderzoeksstrategie en -benadering gekozen die de ervaringen van individuen – en de daaruit af te leiden algemene bevindingen – centraal stellen. Erfgoedparticipatie wordt daarbij nader bestudeerd door de drijfveren, rolopvattingen en werkwijzen van zowel erfgoedprofessionals als erfgoedgemeenschappen in kaart te brengen. Bovendien worden ook de behoeften voor de deelname aan een erfgoedproces op een rij gezet.

Er is een serie semigestructureerde interviews afgenomen om de onderzoeksvragen te kunnen beantwoorden en erfgoedparticipatie in de huidige context te begrijpen. De respondenten zijn mensen die actief betrokken zijn bij erfgoedparticipatie in de praktijk.

Dataverzameling – de interviews

- In de periode van september 2019 tot en met juni 2021 zijn in totaal **99 interviews met 104 respondenten** afgenomen.
- Voor de eerste 14 interviews is gebruik gemaakt van een gestructureerde vragenlijst, daarna is gekozen voor een meer flexibele aanpak met semigestructureerde interviews. Het onderzoek is in heel Nederland en binnen drie internationale participatieprojecten uitgevoerd.
- De interviews hebben betrekking op **61 participatie-activiteiten**: 34 daarvan zijn activiteiten die geïnitieerd zijn door burgers, verenigingen of stichtingen (56%). 27 zijn initiatieven opgezet door erfgoedinstellingen of overheden (44%). De activiteiten hadden betrekking op diverse erfgoedactiviteiten zoals herbestemmingsprojecten, de aanwijzing van monumenten, waardering van collecties, de ontwikkeling van beleid en publieksarcheologie²⁷. De rest van de interviews is gehouden met bijvoorbeeld gemeenteambtenaren die over hun aanpak en ervaringen in het algemeen vertelden.

Wie waren de respondenten?

- Alle respondenten waren op een of andere manier actief betrokken bij een of meer participatieactiviteiten in de erfgoedsector. Een aantal keer zijn verscheidene betrokkenen van één activiteit geïnterviewd.
- Iets meer dan de helft van de respondenten (55%) werkte bij een organisatie of overheid. Dat waren vooral gemeentebambtenaren (inclusief erfgoedambtenaren en ambtenaren van bijvoorbeeld afdelingen welzijn en wijkzaken) en medewerkers bij musea en andere erfgoedinstellingen. Ook waren er enkele mensen uit andere domeinen bij, zoals iemand van een zorginstelling en eentje van een woningcorporatie, en er was een respondent werkzaam bij een fonds. 45% bestond uit participanten van activiteiten, erfgoedvrijwilligers, initiatiefnemers en vertegenwoordigers van stichtingen.
- Het grootste deel van de respondenten is geselecteerd door de Faro-verbinders.²⁸ Daarbij is de sneeuwbalmethode toegepast: een respondent kon zelf weer een nieuwe aandragen. Deelnemers zijn ook geworven door de inventarisatie van erfgoedparticipatieprojecten en andere activiteiten in het programma Faro (bijvoorbeeld vanuit de

regeling van het Fonds voor Cultuurparticipatie). De selectie is niet per se representatief voor het hele land en de diversiteit van initiatieven.

Wie waren de interviewers?

De meerderheid (80%) van de interviews is afgenomen door de Faro-verbinders en een aantal journalisten dat opdracht kreeg vanuit het programma. Daarnaast is een reeks interviews gedaan door het Faro-team en door zzp'ers in de erfgoedsector die in het kader van het programma Faro zijn gevraagd om een onderwerp uit te diepen. Tijdens de periode van de interviews is COVID-19 van grote invloed geweest op de participatieactiviteiten van de respondenten.

Data-analyse

Alle interviews met respondenten zijn opgenomen, geanonimiseerd en getranscribeerd. Daarna is een data-analyse uitgevoerd door een team van het programma Faro. Ieder teamlid kreeg een of meer onderzoeksvragen onder de aandacht en codeerde en analyseerde de vragenlijsten en geanonimiseerde

transcripten. De codes hadden betrekking op de thema's die aan de onderzoeksvragen gekoppeld zijn, zoals rol-opvatting, werkwijzen, vaardigheden en behoeften. De sortering van data door ze te coderen (labelen) maakt het mogelijk om verbanden te leggen en antwoorden te formuleren op de onderzoeksvragen. Daarnaast zijn de belanghebbenden door middel van een stakeholdersanalyse geïdentificeerd en geordend naar hun belang en invloed in een kwadrantenmodel. Dat zijn de **actoren** (initiatiefnemers en uitvoerders met belang en invloed), de **doelgroep** (met vooral belang), de **beïnvloeders** (vooral invloed bijvoorbeeld als vergunningverlener of financier) en **geïnteresseerden** (toeschouwers zonder belang of invloed).

De teamleden bespraken de bevindingen gezamenlijk. Dat was een proces van bouwen, verfijnen en verbeteren: teamleden keken en dachten met elkaar mee en hebben de codelijst uitgebreid met relevante termen. De inzichten zijn daarna getoetst en gekoppeld aan theorie, beleid, en de bevindingen en uitkomsten bij andere activiteiten in het programma Faro (vooral praktijkwerkplaatsen en focusgroepen). Uiteindelijk schreven de teamleden voor elke deelvraag een rapportage.

NB. Een nadere toelichting op de methodologie staat in de Methodologische verantwoording (deel 6).

Eindnoten

- 1 Zonder auteur, 2007.
- 2 Knoop en Schwarz 2019, 11.
- 3 Knoop en Schwarz 2019, 12.
- 4 Van den Broek en Van Houwelingen 2015.
- 5 Troonrede 2013.
- 6 Ik volg hier de indeling van Jager-Vreugdenhil 2011.
- 7 Zie ook: 'De onmisbare rol van burgerinitiatief en erfgoedmakers' in Soeterbroek 2021.
- 8 <https://www.kennisknooppuntparticipatie.nl/wat+is+participatie/definitie/default.aspx>
- 9 Zie ook Londen (et al.) 2021.
- 10 Houwelingen (et al.) 2014, 25.
- 11 Ardjosemito-Jethoe en Burggraaff 2020.
- 12 Willems 2020, 26.
- 13 DSP-rapport 2021.
- 14 Idem, DSP-rapport 2021, 76.
- 15 Samengevat in Blokland 2017, 107-109
- 16 Blokland 2017; Crow 2017.
- 17 Waterton en Smith 2010.
- 18 Blokland 2017.
- 19 Knoop en Schwarz 2019, 10.
- 20 Broers en Koomen 2020.
- 21 Beekmans 2021.
- 22 Beekmans 2021, 38.
- 23 Rooijackers 2019, 24.
- 24 Dibbits (et al.) 2011, 111 e.v.
- 25 Rooijackers 2019.
- 26 Londen (et al.) 2021.
- 27 Voor een idee van de soort activiteiten, zie: <https://www.cultureelerfgoed.nl/onderwerpen/erfgoedparticipatie-faro/faro-in-de-praktijk>
- 28 De Faro-verbinders zijn zes erfgoedprofessionals met uitgebreide kennis van erfgoedparticipatie, aangesteld vanuit het programma Faro om onderzoek te doen en proefprojecten te stimuleren en faciliteren.



Literatuur

Ardjosemito-Jethoe, S. en W. Burggraaff (2020), 'Participatie, toegankelijkheid en inclusie', in: L. Rubio Reparaz, S. Ardjosemito-Jethoe, E. Rousseau (red.), *Diversiteit in de samenleving. Concepten, voorbeelden uit de praktijk en methoden voor de diversiteitsbewuste professional*, 140-165.

Beekmans, I. (2021), 'Een gelijkwaardige dialoog over een positieve toekomst voor Brabantse erfgoedgemeenschappen', onderzoeksverslag Erfgoed Brabant/ Universiteit van Antwerpen.

Blokland, T. (2017), *Community as Urban Practice*, Oxford: Polity Press.

Broek, A. van den en P. van Houwelingen (2015), 'Gisteren Vandaag. Erfgoedbelangstelling en erfgoedbeoefening', Den Haag: SCP.

Broers en B. Koomen (2020), 'Onderzoek FARO erfgoedgemeenschappen', Tilburg: PON, <https://www.erfgoedbrabantacademie.nl/uitkomsten-vragenlijst-erfgoedgemeenschappen>

Crow, G. (2017), *What are Community studies?* Bloomsbury Academic.

Dibbits, H., S. Elpers, P.-J. Margry, A. van der Zeijden (2011), *Immaterieel erfgoed en volkscultuur, Almanak bij een actueel debat*.

DSP-rapport (2021), 'Cultureel erfgoed voor en met iedereen. Overwegingen bij het ratificeren van het Verdrag van FARO'.

Houwelingen, P. van, A. Boele en P. Dekker (2014), 'Burgermacht op eigen kracht? Een brede verkenning van ontwikkelingen in burgerparticipatie', Sociaal en Cultureel Planbureau.

Jager-Vreugdenhil, M. (2011), 'Sprakverwarring over participatie', *Journal of Social Intervention: Theory and Practice*, 20(1), 76-99.

Knoop, R. en M. Schwarz (red.) (2019), 'Meer straatwaarden: een pleidooi voor erfgoedmaken als engagement', Reinwardt Academie.

Londen, H. van, M. van den Dries en S. Landskroon (2021). *Over lokalisme, liefdewerk en lonkend perspectief. Verkenning naar participatie en burgerinitiatief in de Nederlandse archeologie*, Universiteit van Amsterdam.

Rooijackers, G. (2019), 'Van onderop. De (on)macht van de gemeenschap', BrabantKennis. <https://www.brabantkennis.nl/publicatie/van-onderop-de-onmacht-van-de-gemeenschap>

Soeterbroek, F. (2021), 'Erfgoed als middel. Over de betekenis van erfgoed voor sociaal-maatschappelijke domeinen en de implicaties daarvan voor de erfgoedwereld', Rijksdienst voor het Cultureel Erfgoed. <https://www.cultureelerfgoed.nl/publicaties/publicaties/2021/01/01/essay-erfgoed-als-middel>

Tan, W., M. Levelt en M. Stapper (2019), 'Ladder op, ladder af: 50 jaar participatie', *Rooilijn* 52(3), 160-167.

Tuinder, M. en B. Broers (2017), 'Vrijwilligers en erfgoed in Noord-Brabant', Tilburg: PON. https://www.erfgoedbrabantacademie.nl/media/inline/2019/12/5/pon71065_vrijwilligers_en_erfgoed_in_noord-brabant.pdf

Waterton, E. en L. Smith (2010), 'The recognition and misrecognition of community heritage', *International Journal of Heritage Studies*, 16: 1-2, 4-15.

Wijdeven, T. M. F. van de (2012), *Doe-democratie: over actief burgerschap in stadswijken*, Eburon.

Willems, A. (2020), 'Faro: een vak apart (?) Onderzoek naar de vaardigheden voor erfgoedprofessionals om conform het Faro Verdrag te werken', Rijksdienst voor het Cultureel Erfgoed. <https://www.cultureelerfgoed.nl/publicaties/publicaties/2022/01/01/faro-een-vak-apart>

Zonder auteur (2007), 'Culturele dynamiek', Onderzoeksprogramma 2007-2013. Programmanotitie. <https://www.nwo.nl/onderzoeksprogrammas/culturele-dynamiek>



